

Joyeuses Fêtes

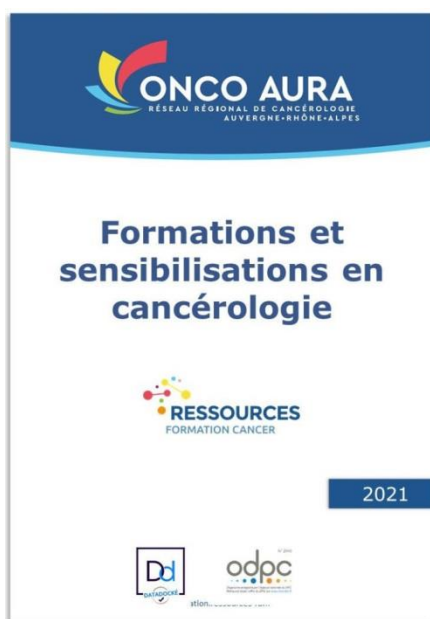


Veille Documentaire en Cancérologie

Décembre 2020



CATALOGUE FORMATIONS 2021



Retrouvez le catalogue des formations proposé par le Réseau ONCO AURA pour les acteurs impliqués dans la prise en charge des personnes atteintes de cancer :

- Bases en cancérologie pour les infirmiers ou les aides-soignants
- Éducation thérapeutique en cancérologie
- Accompagnement des patients sous immunothérapie anti-tumorale
- Nutrition et activité physique tout au long du parcours de soins
- Organisation et gestion des RCP pour les secrétaires de RCP (2 niveaux de formation)
- Soulagement du patient douloureux en cancérologie et d'autres formations pour les professionnels de santé

NOUVEAUTÉ

Des formations combinant des sessions en distanciel synchrone (classe virtuelle en webconférence avec les formateurs) et asynchrone (accès aux modules de formation sur la plateforme RESSOURCES Formation), et du présentiel sont proposées pour l'année 2021 !



Consultation citoyenne sur l'avenir de la lutte contre le cancer

Du 22 septembre au 15 octobre dernier, à l'occasion d'une consultation citoyenne, l'Institut national du cancer a invité chaque Français à s'exprimer sur le futur de la lutte contre les cancers des 10 prochaines années.

À cette occasion, il a porté à leur connaissance un premier projet de proposition de stratégie décennale de lutte contre les cancers et a appelé chacun à y apporter sa contribution. Avec plus de 23 200 votes enregistrés sur la plateforme de consultation et un vote positif allant de 85 % à 95 % sur les axes stratégiques et leurs mesures, la mobilisation de nos concitoyens montre l'intérêt qu'ils portent à cet enjeu majeur de santé publique et leur adhésion massive au projet.

Fruits de leurs propositions, 11 nouvelles actions ont été intégrées et 35 contributions ont permis de préciser et de compléter les actions existantes. Approuvée à l'unanimité par le Conseil d'administration de l'Institut, le 27 novembre, la proposition de stratégie décennale sera remise au Gouvernement en décembre qui en arrêtera, par décret, son contenu.

<https://www.e-cancer.fr/Presse/Dossiers-et-communiqués-de-presse/Consultation-citoyenne-sur-l-avenir-de-la-lutte-contre-les-cancers-11-nouvelles-actions-viennent-enrichir-la-proposition-de-strategie-decennale>

Appel à projets COVID 19 : quelle prise en charge de la douleur ?



Appel à projets

COVID-19

**Quelle prise en charge
pour les douleurs ?**

Parallèlement à son activité, la Fondation APICIL, engagée pour le soulagement de la douleur, propose un appel à projets ciblé Covid-19. La Fondation APICIL réaffirme son engagement auprès des chercheurs, des soignants ou des associations engagées dans la lutte contre la douleur.

Cet appel à projets est orienté sur les séquelles douloureuses au moins un mois après l'infection par la Covid-19. Les dimensions somatiques et psychiques sont retenues. (Sont exclues les complications liées à une forme aiguë et celles liées au confinement).

Toute équipe désireuse de proposer un projet peut répondre à l'appel à projet : équipe de recherche, équipe médicale, société savante, réseau, association, organisation de soins ou institution en France. Toutes les spécialités peuvent concourir.

<https://fondation-apicil.org/wp-content/uploads/2020/11/APPEL-A-PROJETS-DOULEURS-ET-COVID-19.pdf>

Survie des personnes atteintes d'un cancer : nouvelles estimations pour la période 1989-2018

Santé publique France, le service de Biostatistique-Bioinformatique des Hospices civils de Lyon, le réseau des registres de cancers Francim et l'Institut national du cancer publient les premiers résultats des estimations de la survie des personnes atteintes de cancer en France métropolitaine entre 1989 et 2018.

Ces nouvelles données actualisent les estimations publiées en 2016. La première mise en ligne concerne 12 localisations de cancer. Deux autres mises en ligne auront lieu en décembre 2020 puis au 1er trimestre 2021, regroupant au total 73 types et sous-types de cancer.

Les résultats mettent en exergue des situations préoccupantes pour les cancers de mauvais pronostic étudiés : une survie nette à 5 ans qui s'est peu améliorée (pour les tumeurs du système nerveux central en particulier) ou de manière insuffisante dans un contexte d'augmentation de l'incidence (poumon, pancréas...). Les améliorations de la survie sont généralement plus marquées chez les jeunes adultes que chez les plus âgés, excepté pour le cancer de l'ovaire où ces améliorations s'observent à tous les âges. Des différences de survie selon le sexe sont observées en défaveur des hommes pour quatre cancers (œsophage, poumon, système nerveux central, lèvre-bouche-pharynx).

Par ailleurs, les cancers du côlon et du rectum, du col de l'utérus, du sein et de la prostate demeurent des cancers de bon voire très bon pronostic, avec une survie nette à 5 ans estimée respectivement à 63 % pour les cancers du côlon et du rectum, du col de l'utérus, 88 % pour le sein et 93 % pour la prostate chez les personnes diagnostiquées en 2010-2015.



ÉVÉNEMENTS CLARA



**Ouverture
prochaine !**
29 mars-2 avril 2021
Edition 100% digitale

Le Forum du CLARA se digitalise !

Nous travaillons à préserver l'essence même du Forum, à savoir un lieu de partage sur les innovations en cancérologie, une opportunité pour vous de développer votre réseau et rencontrer vos futurs partenaires.
Ouverture des inscriptions lundi 14 décembre

En attendant, préparez vos candidatures pour présenter un e-poster, une communication orale flash ou un pitch de projet ouvert à la collaboration !

LE CLARA DANS LA PRESSE

3 entreprises régionales lauréates du programme [Preuve du Concept CLARA](#)

[Retrouvez l'intégralité des communiqués de presse](#)

APPELS À PROJETS

3 appels à projets du programme Emergence ouvriront en janvier 2021 :

OncoStarter thématisé sur "l'expérience patient" pour le soutien à l'intégration des patients au cœur de votre projet ; l'appel à projets "Etudes Ancillaires" pour les projets adossés à des essais cliniques et l'annuel OncoStarter blanc où toutes thématiques en recherche en cancérologie est la bienvenue. Les cahiers des charges respectifs de l'ensemble de ces appels à projets seront disponibles d'ici à début janvier.

Quelques infos : [en suivant ce lien >>](#)



Appel à proposition de sujets de stage en cancérologie Accueil d'étudiants chinois en Master 2 ()
Saisissez l'opportunité d'accueillir des étudiants chinois en stage de master 2 dans votre laboratoire !
Dans le cadre de sa coopération avec l'Université Jiao Tong de Shanghai, le CLARA facilite la venue d'étudiants francophones en région Auvergne-Rhône-Alpes.

CALENDRIER

18-19 mai 2021
[Diagnostics-4-Future
Conference](#)

21-23 juin 2021
[IRCI Symposium on Immune
Response in Cancer and
Infection](#)

[Retrouvez l'intégralité des
événements du réseau](#)

ACTUALITÉS

Signature d'une convention de partenariat entre le [cluster IMAGO-MOL](#) et le CLARA

Cancer : [Premiers résultats de l'étude normande COVIPACT](#) : Impact du COVID sur la prise en charge des patients, le vécu des patients et soignants

Retrouvez les vidéos du [symposium franco-chinois](#) du 12 novembre !

Reconnaitre & soulager la "charge mentale" des femmes ayant un [cancer du sein métastatique](#)

Découvrez les vidéos informatives de la [Société Française du Cancer](#)

Grenoble : [Projet Nutr'Avenir](#) : "...Nourrir correctement le patient et non la tumeur..." au EIT Awards 2020

[Retrouvez l'intégralité des actualités du réseau](#)

ENTREPRISES

Soutien méthodologique, biostatistique et médico-économique des dossiers de recherche translationnelle et clinique - PARCC-ARA

Vous travaillez sur une prochaine candidature aux programmes de soutien PHRC-Interrégional AuRA, PHRC Cancer national, PHR-IP, PRME ou PREPS. Les 12 méthodologistes, biostatisticiens et médico-économistes de la PARCC-ARA se tiennent à votre disposition tout au long de l'année pour vous aider à monter votre projet.

Demande via un formulaire internet disponible [en suivant ce lien >>](#)

Soumission des dossiers en continu pour la mobilité des jeunes chercheurs. Examen des candidatures tous les trimestres

[En savoir plus](#)

Soumission en continu pour des demandes de parrainage financier ou de soutien à l'organisation d'une manifestation scientifique - présentiel, digital ou hybride

[En savoir plus](#)

Retrouvez l'intégralité des [appels à projets CLARA](#).

[Retrouvez notre veille sur les appels à projets ouverts à la recherche en cancérologie.](#)

[MaaT Pharma](#) annonce l'extension et la clôture finale de sa Série B, pour un montant total de 25 millions d'euros (\$29.5 Million)

[NH TherAguix](#) announces FDA acceptance of IND to initiate clinical trials in the USA

[Retrouvez l'intégralité des actualités du réseau](#)

PUBLICATIONS

Zeb1 expression by tumor or stromal cells is associated with spatial distribution patterns of CD8+ tumor-infiltrating lymphocytes: a hypothesis-generating study on 113 triple negative breast cancers
[Ouled Dhaou M et al. \(UCA\)](#)
Am J Cancer Res. 2020

Apoptosis-Fueling the oncogenic fire
[Castillo Ferrer C et al. \(IAB\)](#)
FEBS Journal 2020

Reconstruction mammaire après mastectomie : une enquête pour connaître les besoins des femmes



La HAS lance, en partenariat avec l'Institut national du cancer (INCa) et en lien avec le réseau des « Seintinelles », une enquête auprès des femmes concernées par une mastectomie en prévention d'un cancer du sein ou dans le cadre de son traitement. L'objectif est de mieux cerner ce qui motive leur décision de recourir à la reconstruction mammaire ou non et, le cas échéant, le choix de la technique. Ouverte jusqu'au 10 janvier prochain, les résultats permettront à la HAS d'élaborer des outils d'information et d'aide à la prise de décision partagée entre les professionnels de santé et les patientes, visant à faciliter le choix de ces dernières.

https://www.has-sante.fr/jcms/p_3223271/fr/reconstruction-mammaire-apres-mastectomie-une-enquete-pour-connaître-les-besoins-des-femmes

FORMATIONS EN CANCÉROLOGIE

Ecole des Sciences du Cancer

Vous souhaitez suivre une **formation en cancérologie**, au sein de l'Ecole des Sciences du Cancer, créée par **Gustave Roussy & l'Université Paris Saclay** ?

Vous êtes médecin, **oncologue**, chirurgien, radiologue, radiothérapeute, chercheur, de profession paramédicale ?

Nous vous proposons Diplômes Universitaires, Cours en ligne, Séminaires...

Rejoignez l'**École des Sciences du Cancer** !

6600

apprenants formés / an

Vous recherchez :



Une formation diplômante



Une formation en ligne



Un séminaire thématique

GUSTAVE ROUSSY
CANCER CAMPUS
GRAND PARIS

UNIVERSITÉ
PARIS-SACLAY
FACULTÉ DE
MÉDECINE

ÉCOLE
DES SCIENCES
DU CANCER



Soutenez-nous

Chercher



Connexion

ACCUEIL

CATALOGUE

CONTACT

← RETOUR

Catalogue

100% EN LIGNE



Adolescents Jeunes Adultes
Île-de-France (AJA-IDF)

Retrouvez les interventions de la formation AJA-IDF des 14 et 15 octobre 2019

S'inscrire

Cours de chimiothérapie antitumorale et traitement médical du cancer

34^e cours de Gustave Roussy

ÉDITION 2019

Rédacteurs : Christophe Massard, Capucine Baldini, Daphné Morel, Loïc Vortisque
Directeur du cours : Jean-Charles Soria

Book 2019 - Cours de chimiothérapie anti-tumorale

Synthèse rédigée à partir des présentations aux cours de chimiothérapie. Nouvelle édition parue en janvier 2020.

S'inscrire



Conseil des enfants

Découvrez 4 films courts présentant des situations de communication entre médecins et enfants.

S'inscrire



Epigenetics and Cancer

Replay gratuit du séminaire Epigenetics & Cancer de l'École Doctorale de Cancérologie.

S'inscrire



Réalisation du « Plan cancer 3 » : une évaluation positive

L'Inspection générale des affaires sociales (IGAS) et l'Inspection générale de l'éducation, du sport et de la recherche (IGESR) ont évalué le troisième Plan cancer (2014-2019). Elles en ont souligné les avancées majeures et indiqué les points d'amélioration, qui d'ores et déjà sont inscrits dans la proposition de stratégie décennale de lutte contre les cancers.

À la demande des ministres en charge de la Santé et de la Recherche en février 2019, l'IGAS et l'IGESR ont évalué la mise en œuvre du troisième Plan cancer (2014-2019). Cette évaluation a fait l'objet d'un rapport compilant leurs constats, assortis de leurs recommandations.

DES PROGRÈS MAJEURS EN RECHERCHE, PRÉVENTION, SOINS, CANCÉROLOGIE PÉDIATRIQUE...

<https://www.e-cancer.fr/Actualites-et-evenements/Actualites/Realisations-du-Plan-cancer-3-une-evaluation-positive>

Séminaire national de lancement du PAIR « tumeurs cérébrales » : une réussite scientifique

Plus de 150 professionnels de santé et chercheurs français ont suivi le séminaire en ligne de lancement du Programme d'actions intégrées de recherche (PAIR) consacré aux tumeurs cérébrales, le 23 octobre 2020. Ce séminaire de lancement, présenté sous un format 100% virtuel en raison du contexte sanitaire lié à la COVID-19, a été organisé par l'Institut national du cancer, la Fondation ARC pour la recherche sur le cancer et la Ligue nationale contre le cancer, partenaires dans le financement de l'ensemble des PAIRs.



PAIR TUMEUR CÉRÉBRALES
SÉMINAIRE NATIONAL DE LANCEMENT

23 OCTOBRE 2020 - INTERVENTIONS DE LA MATINÉE

<https://www.e-cancer.fr/Actualites-et-evenements/Actualites/Seminaire-national-de-lancement-du-PAIR-tumeurs-cerebrales-une-reussite-scientifique>

Référenciez votre soin de support via la plateforme RESSOURCES

Référenciez votre activité via l'annuaire des soins de support cancéro de la plateforme **RESSOURCES** et soyez visibles auprès des patients. Déjà plus de 200 professionnels référencés!

La plateforme **RESSOURCES** est mise en place par le Réseau de cancérologie ONCO AURA (soutien ARS), elle vous informe, vous guide et vous aide à agir en cancéro. Sur chaque thématique, vous trouverez des outils d'aide (prescription, orientation,...), des annuaires décrivant les compétences régionales, des formations et grands événements ainsi que des informations pour les patients : voir affiche en pièce-jointe + lien internet: <https://ressources-aura.fr/>

Le but de RESSOURCES:

- Clarifier l'offre régionale en soins cancéro de support grâce aux annuaires de compétences.
- Rassembler sur une plateforme les informations et outils pour améliorer la prise en charge des patients atteints d'un cancer.
- Donner accès à des contenus fiables validés par des groupes de professionnels pour améliorer la prise en charge quotidienne des patients.

**VOUS INFORMER,
VOUS GUIDER,
VOUS AIDER À AGIR
EN CANCÉROLOGIE**



Les soins de support cancéro concernés :

- Prise en charge de la douleur
- Psycho-oncologie
- Prise en charge sociale
- Onco-Fertilité
- Cancer, vie et santé sexuelle
- Activité physique et cancer

Pour vous connecter et référencer votre activité: <https://ressources-aura.fr/utiliser-les-annuaires-ressources/> avec toutes les explications + vidéos tutos/démos. Je peux également vous aider, n'hésitez pas à revenir vers moi.

La capture d'écran montre l'interface de la plateforme RESSOURCES. En haut à gauche, le logo "RESSOURCES" est accompagné du slogan "VOTRE PLATEFORME COLLABORATIVE SUR LE CANCER". À droite, il y a un bouton "CONSULTER LES ANNUAIRES" et un menu déroulant "SÉLECTIONNER UNE THÉMATIQUE". En haut à droite, un bouton "Se connecter" est visible. Le contenu principal annonce "LA PLATEFORME RESSOURCES : VOUS INFORMER, VOUS GUIDER, VOUS AIDER À AGIR EN CANCÉROLOGIE EN RÉGION AUVERGNE-RHÔNE-ALPES." et décrit les services offerts. Une section "Commandez les supports de communication" est présente, ainsi qu'une bannière pour "COVID-19 et Cancers" avec le sous-titre "Recommandations et contenus fiables identifiés par le réseau". Un bouton "EN SAVOIR PLUS" est situé en bas à gauche. À droite, une image de l'affiche de la plateforme est visible.

Consultation citoyenne sur l'avenir de la lutte contre les cancers

Du 22 septembre au 15 octobre dernier, à l'occasion d'une consultation citoyenne, l'Institut national du cancer a invité chaque Français à s'exprimer sur le futur de la lutte contre les cancers des 10 prochaines années.

À cette occasion, il a porté à leur connaissance un premier projet de proposition de stratégie décennale de lutte contre les cancers et a appelé chacun à y apporter sa contribution. Avec plus de 23 200 votes enregistrés sur la plateforme de consultation et un vote positif allant de 85 % à 95 % sur les axes stratégiques et leurs mesures, la mobilisation de nos concitoyens montre l'intérêt qu'ils portent à cet enjeu majeur de santé publique et leur adhésion massive au projet.

<https://www.e-cancer.fr/Presse/Dossiers-et-communiqués-de-presse/Consultation-citoyenne-sur-l-avenir-de-la-lutte-contre-les-cancers-11-nouvelles-actions-viennent-enrichir-la-proposition-de-strategie-decennale>

La biopsie liquide pour améliorer le diagnostic et le suivi thérapeutique du cancer : des chercheurs nancéiens et internationaux réunis en symposium

Bénéficiant d'une reconnaissance internationale pour ses recherches autour de la biopsie liquide, l'Institut de Cancérologie de Lorraine anime un réseau inter-régional Grand Est – Bourgogne-Franche-Comté sur la thématique et co-organise le 3ème Symposium international sur la biopsie liquide, qui se tiendra virtuellement le 30 octobre prochain.

L'institut est aussi promoteur de plusieurs essais cliniques qui devraient apporter des résultats en 2021.

Focus sur la biopsie liquide, une voie prometteuse et peu invasive pour le diagnostic du cancer

La biopsie permet de « poser » le diagnostic de cancer, mais renseigne aussi ses caractéristiques moléculaires et ainsi le choix des traitements les mieux adaptés pour chaque patient.

Les standards actuels imposent la réalisation d'une biopsie tissulaire, qui peut se révéler invasive et douloureuse.

La biopsie liquide permet aujourd'hui l'identification d'ADN provenant de cellules cancéreuses dans le sang. Elle apparaît comme une voie possible pour la détection précoce ou le suivi des cancers. Cette détection précoce et peu invasive permettrait de réduire la mortalité associée au cancer et d'augmenter la survie globale des patients.

<http://www.unicancer.fr/actualites/actualites-centres/biopsie-liquide-pour-ameliorer-diagnostic-et-suivi-therapeutique-du-cancer-chercheurs-nanceiens-et-internationaux-reunis-en-symposium>

Rencontres de la Cancérologie Française 2020 : replay disponibles





Le rendez-vous annuel de l'innovation et de l'organisation en cancérologie

Les 24 et 25 novembre 2020, rendez-vous sur www.rcfr.fr pour participer aux plénières en live et découvrir les ateliers en replay

13^e édition
100 % digitale

Les 5 dimensions de la transformation :

1. **Dimension prévention et dépistage**
2. **Dimension innovation thérapeutique** : chimiothérapies innovantes, médecine de précision...
3. **Dimension innovation technologique** : recherche, intelligence artificielle, data, algorithmes, imagerie, radiothérapie, médecine nucléaire, numérique...
4. **Dimension innovation organisationnelle et sociétale** : parcours de soins, patients, aidants, éthique, médico-social...
5. **Dimension médico-économique** : anticipation, accès, évaluation, financement des innovations thérapeutiques et technologiques

Accueil	Programme	Partenaires	Replay 2020	Archives
 <p>Vidéo Inauguration des RCfr20 « La transformation 5D des stratégies de prise en charge des patients atteints de cancer » VIDÉO 01-12-2020</p>		← Retour à l'accueil 		
 <p>Vidéo Plénière 1 – Organisation du dépistage du cancer du poumon en France VIDÉO 01-12-2020</p>				
 <p>Vidéo Plénière 2 – Enjeux des sociétés savantes en cancérologie VIDÉO 01-12-2020</p>				
 <p>Vidéo Plénière 3 – Cancer et COVID-19 : constats et perspectives – Volets 1 et 2 VIDÉO 01-12-2020</p>				
 <p>Vidéo Plénière 3 – Cancer et COVID-19 : constats et perspectives – Volet 3 VIDÉO 01-12-2020</p>				
		NOS PARTENAIRES GOLD		
		 Mylan		
		 Abbvie		
		 MSD		

<https://rcfr.fr/>

Premiers résultats de l'étude normande COVIPACT : Impact du COVID sur la prise en charge des patients, le vécu des patients et soignants

L'arrivée soudaine de l'épidémie de COVID-19 a contraint les établissements de santé à réorganiser la prise en charge des patients suivis pour un cancer afin de leur éviter un risque d'exposition à l'infection. Lors de la période de confinement, pour limiter la propagation du virus parmi une population particulièrement fragile, les hôpitaux ont ainsi parfois modifié le rythme des consultations, privilégié les téléconsultations, changé les traitements médicamenteux, ou encore préconisé des administrations à domicile. Cette situation inédite a entraîné des bouleversements importants pour les institutions, contraintes d'adapter les parcours de soins, mais aussi pour les personnels soignants, confrontés à des choix difficiles, et pour les patients, qui vivent parfois cette situation comme une double peine.



http://www.unicancer.fr/sites/default/files/CP_Baclesse_Etude_impact_COVID_sur_patients-soignants_2020-11-23.pdf

Covid-19 : la surmortalité par cancers lors de la première vague estimée entre 2 et 5 %

Gustave Roussy a développé un modèle mathématique de simulation pour évaluer les impacts de la pandémie de Covid-19 sur l'organisation des soins de cancérologie et les conséquences en termes de pronostic liées au décalage et aux modifications des prises en charge pendant la période de confinement. Les résultats de la simulation montrent notamment que l'inquiétude des patients quant à la contamination et leur venue plus tardive dans les centres de soins pour recevoir leurs traitements et les retards au diagnostic pourrait se traduire par une augmentation de la mortalité par cancer entre 2 et 5 % à 5 ans. Ce sur-risque pourrait augmenter en cas de deuxième vague et il sera important de tout mettre en œuvre pour maintenir le diagnostic et l'offre de soins en cancérologie.

Ces travaux, présentés au congrès virtuel de l'ESMO 2020 par Aurélie Bardet ont été réalisés par le Service de Biostatistique et d'Epidémiologie de Gustave Roussy et l'équipe [Oncostat](#) du CESP, U1018, Inserm, Université Paris-Saclay, labellisée par la Ligue contre le cancer.

<https://www.gustaveroussy.fr/fr/esmo-2020-covid-19-surmortalite-cancers-premiere-vague-entre-2-5-pour-cent>



Des voies prometteuses de la recherche contre les cancers du sein graves et /ou métastatiques, à l'Institut Paoli-Calmettes

Pour la 7ème édition du Défi Rose, une campagne d'appel aux dons pour soutenir la recherche contre le cancer du sein, l'Institut Paoli-Calmettes (IPC) et ses partenaires appellent le public de la région à soutenir la recherche sur les cancers du sein métastatiques qui représentent 1 cancer du sein sur 10.

Avec près de 60 000 nouveaux cas par an, le cancer du sein reste le plus fréquent des cancers chez la femme. Aujourd'hui, un cancer du sein pris en charge à un stade précoce, de petite taille, est guéri dans 9 cas sur 10. Mais pour les 10 % de femmes touchées par un cancer du sein évoluant vers le stade métastatique, l'arsenal thérapeutique est insuffisant, expliquent médecins et chercheurs.



<http://www.unicancer.fr/actualites/actualites-centres/voies-prometteuses-recherche-contre-les-cancers-du-sein-graves-et-ou-metastatiques-l%E2%80%99institut-paol>

Appel à communications : forum recherche 2021 du CLARA

#Un format 100% digital

Nous vivons actuellement une situation exceptionnelle génératrice de beaucoup d'incertitudes. Après une annulation du Forum du CLARA en 2020, nous ne pouvons pas imaginer renouveler cette expérience en 2021.

C'est pour ces raisons que tout a été mis en œuvre pour maintenir et faciliter l'accès au plus grand nombre à cette 16e édition des journées annuelles du CLARA. Nous vous donnons donc rendez-vous, non pas sur deux jours, mais sur une semaine et dans un format inédit 100 % digital, tout en conservant au mieux l'esprit du Forum et son interactivité.

#Candidatez pour une communication avant le 8 février 2021

Vous souhaitez communiquer sur les résultats de vos travaux de recherche, présenter votre projet ouvert à la collaboration ou votre offre technologique à destination de la communauté scientifique, médicale et industrielle, faire connaître votre expertise ou savoir-faire ?

<https://mailchi.mp/canceropole-clara/les-rendez-vous-du-clara-1139371?e=afe9cb73d0>



E-POSTER



COMMUNICATION ORALE
FLASH



PITCH DE PROJET OUVERT
A LA COLLABORATION,
D'OFFRE TECHNOLOGIQUE

Quelques chiffres

Taux de participation ou de couverture (*) des programmes de dépistage organisé des cancers en Auvergne-Rhône-Alpes

COL UTÉRIN



Auvergne-Rhône-Alpes 64 %

France 60 %

Tx couverture – Santé Publique

France 2015-2017

SEIN



Auvergne-Rhône-Alpes 55,6%

France 50,1%

Tx participation – Données Santé Publique

France 2017-2018

COLORECTAL



France 32,1%

Auvergne-Rhône-Alpes 34%

Tx participation – Données Santé Publique

France 2017-2018

(*) *Taux de participation* = Nombre de personnes invitées / Nombre de personnes effectuant l'examen recommandé dans le cadre du programme de dépistage organisé.
Taux de couverture = Nombre de personnes ayant effectué l'examen recommandé sur une période donnée.

L'identification d'une signature moléculaire permet la personnalisation des traitements des cancers pancréatiques.

Une recherche promue par l'Institut Paoli-Calmettes propose une nouvelle stratégie basée sur la prédiction de l'évolution de la maladie et de la sensibilité des patients au protocole de chimiothérapie, actuellement en vigueur.

Des chercheurs du Centre de recherche en cancérologie de Marseille (CRCM) et des cliniciens de l'Institut Paoli-Calmettes (IPC) en collaboration avec des bio-informaticiens du programme CIT de la Ligue contre le cancer ont participé, dans le cadre d'un consortium français, à une étude clinique promue par l'IPC. Cette étude propose une nouvelle stratégie pour déterminer le grade d'agressivité et la chimiosensibilité des cancers du pancréas. Cette stratégie repose sur une signature moléculaire – le profil des ARNs produits par les cellules cancéreuses – et permet de prédire l'évolution de la maladie ainsi que sa sensibilité au protocole de chimiothérapie actuellement en vigueur. Cette nouvelle signature appelée PAMG (Pancreatic adenocarcinoma molecular gradient) devrait permettre de mieux déterminer le traitement plus efficace pour chaque patient atteint d'un cancer du pancréas.

<http://www.unicancer.fr/actualites/actualites-centres/cancer-du-pancreas-l%E2%80%99identification-d%E2%80%99une-signature-moleculaire-permet-personnalisation-traitement>

Goût et Cancer: vers une prise en charge culinaire des troubles sensoriels et de la dénutrition liés aux chimiothérapies

La chimiothérapie implique divers effets secondaires dont la perturbation du goût et de l'odorat. Ceci entraîne une modification de la perception et de l'appréciation des aliments, pouvant avoir un impact sur le comportement alimentaire des patients et sur leur qualité de vie. L'objectif scientifique de cette recherche est de comprendre les mécanismes sensoriels impliqués dans la modification des perceptions, et d'en observer les conséquences sur les habitudes, les préférences alimentaires des patients atteints de différents types de cancers et traités par différentes molécules de chimiothérapie. L'objectif opérationnel est de mettre en place une intervention permettant de tester et de valider des recommandations culinaires pour les patients, leurs familles, et les professionnels de la restauration afin d'améliorer la condition des patients qui subissent ce type d'effets secondaires.

Directeur de thèse :

Dr. Agnès Giboreau - Pr. Moustafa Bensafi: Centre de Recherche Neurosciences (Lyon)

Partenaires :

- Elior
- Apicil



<http://recherche.institutpaulbocuse.com/fr/programme-doctoral/gout-et-cancer-vers-un-prise-en-charge-culinaire-des-troubles-sensoriels-et-de-la-denuitration-lies-aux-chimiotherapies-9152.kjsp?RH=1382449321812>

Coordonnées du 3C Haute-Savoie Nord :

VEYRAT Cyrielle, Coordinatrice 3C
Centre Hospitalier Alpes Léman
558 Route de Findrol- BP 20 500
74130 Contamine-sur-Arve
04 50 82 27 80
cyveyrat@ch-alpes-leman.fr



Restons en contact !

<https://3c.onco-aura.fr/haute-savoie-nord/>

<https://www.facebook.com/3C74Nord/>

<https://fr-fr.facebook.com/Octobrerosse74/>

