

Veille Documentaire en Cancérologie

Juin 2021





RECOMMANDATIONS VACCINATION

COVID-19 ET CANCERS

RECOMMANDATIONS ET CONTENUS FIABLES | MISES A JOUR

Le Réseau ONCO AURA continue de relayer les recommandations et contenus fiables actualisés et publiés par les sociétés savantes et agences nationales.

NOUVELLES RECOMMANDATIONS DE LA DGS



→ Recommandations concernant l'administration d'une 3ème dose pour les personnes immunodéprimées dont les personnes :

- ayant reçu une transplantation d'organe ou de cellules souches hématopoïétiques ;
- sous chimiothérapie lymphopénisante ;
- traitées par des médicaments immunosuppresseurs forts, comme les antimétabolites (cellcept, myfortic, mycophénolate mofétil, imurel, azathioprine) et les AntiCD20 (rituximab : Mabthera, Rixathon, Truxima) ;
- dialysées chroniques après avis de leur médecin traitant qui décidera de la nécessité des examens adaptés.

→ Modalités de vaccination des proches des personnes immunodéprimées

→ Modalités de vaccination des personnes de 16 et 17 ans à très haut risque de forme grave de Covid-19

→ RAPPEL : Délais à respecter entre l'administration des deux doses de vaccins

→ RAPPEL : Absence de rappel pour les personnes ayant un antécédent de Covid-19

[Consulter le document](#)

Une rubrique dédiée à la vaccination contre la COVID-19 est disponible sur la thématique COVID-19 et cancers

En savoir plus

COVID-19 et cancers

Dans le contexte de pandémie à SARS-CoV2, le Réseau ONCO AURA propose sur cette thématique de relayer les recommandations régionales, de sociétés savantes ou des agences nationales à destination des professionnels de santé, des patients et de leurs proches.



La plateforme régionale Ressources : un outil pour votre pratique en cancérologie

Référentiels et fiches pratiques, annuaires de compétences et d'organisations, formations pour les professionnels, grands évènements, information patients et proches.

NOUVEAUX CONTENUS | ADOLESCENTS ET JEUNES ADULTES

La thématique Adolescents et Jeunes Adultes (AJA) a pour objectifs de faciliter la prise en charge des patients de 15 à 25 ans atteints de cancer dans la région Auvergne-Rhône-Alpes et de donner accès aux informations utiles pour les professionnels, les patients et leurs proches



Adolescents et jeunes adultes

Le logo AJA évolue !

Afin de représenter au mieux les jeunes patients et les conséquences des traitements, le Comité de pilotage de la thématique a souhaité faire évoluer le logo.

INFORMATIONS PROFESSIONNELS

Nouvelle rubrique : Activité physique adaptée

La pratique d'une activité physique adaptée chez les enfants, adolescents et jeunes adultes atteints d'un cancer permet de réduire significativement l'impact de la maladie et des traitements pendant et après la maladie. C'est pourquoi il est important d'inciter au maintien d'une pratique sportive adaptée pour contribuer à l'amélioration de l'état de santé, du moral, et de la qualité de vie des patients.



[Plus d'informations](#)

FORMATIONS

Formation AJA | 24 et 25 juin 2021 - Centre Léon Bérard

Les objectifs de cette formation sont :

- D'améliorer la prise en charge des patients âgés de 15 à 25 ans traités pour une pathologie cancéreuse
- De mieux identifier les répercussions psychosociales de la survenue d'un cancer à cet âge et mieux connaître les spécificités de cette population



[Plus d'informations](#)

EVENEMENTS

Journée annuelle GO-AJA | 28 mai 2021

Les thèmes abordés seront les suivants :

- le mélanome chez l'AJA
- le programme d'éducation thérapeutique
- l'activité physique adaptée
- les addictions, entre repérage et prise en charge

[Plus d'informations](#)



INFORMATIONS PATIENT

Nouvelles associations de patients

Plusieurs associations de patients sont engagées dans l'accompagnement des adolescents et jeunes adultes atteints de cancer.



[Plus d'informations](#)



Premier recours et cancer



Cancers rares



Onco-réhabilitation



Cancers par localisation



Oncogénétique et médecine prédictive



Recherche clinique



Cancer immunothérapie



et Soins oncologiques de support



Cancers de l'enfant



Adolescents et jeunes adultes



Onco-gériatrie



Thérapeutiques anticancéreuses

S'ABONNER À UNE THÉMATIQUE

Pour recevoir une newsletter vous informant de la mise en ligne d'une nouvelle thématique, de l'ajout d'actualités et de nouveaux contenus liés à une thématique déjà en ligne, vous pouvez vous abonner à une [alerte email](#)



WEBINAR DASOS

WEBINAR DRÔME-ARDÈCHE SOINS ONCOLOGIQUES DE SUPPORT

Mardi 08 juin 2021 - 15h00-16h30

e-Atelier

« la douleur en cancérologie »

Modérateur: Dr Bertrand Fleury (Centre Marie Curie)

- **Traitement des neuropathies par QUTENZA® RETEX**
 - Dr Emmanuel Poulain (ARE) et Mme Sophie Grenier (infirmière douleur) de l'Hôpital Privé Drôme-Ardèche
- **Etat des lieux au sujet du cannabis thérapeutique**
 - Dr Marie-Louise Navez (Saint Etienne) et Dr Catherine Delorme (CH de Valence)
- **Approches non pharmacologiques du traitement de la douleur :
bénéfice antalgique des soins de bien-être RETEX**
 - Dr Guillaume Buiet (CH de Valence)

Clôture de l'e-Atelier: Dr Bertrand Fleury et Mr Jean-Eudes Mory

PARTENAIRES

Avec le soutien institutionnel des Laboratoires



elivie



Lilly

MERCK



COLLOQUE ALPIN DE SOINS PALLIATIFS

Mardi 8 juin 2021
8h à 18h
à Chambéry
Espace Malraux

10^{ème} Édition
**EXPERIENCES ET INNOVATIONS
EN SOINS PALLIATIFS**
› Conférences › Ateliers › Spectacle

Informations - inscriptions :
www.weezevent.com/casp2021chambery



Fondation
Générations Solidaires
Henri Baboin-Jaubert





WEBINAIRE **zoom**

EXPOSITIONS ENVIRONNEMENTALES & RISQUES DE CANCER

bilan de 10 ans de recherches

LUNDI 14 JUIN À 17H



ANIMÉ PAR DES PROFESSIONNELS DU
DÉPARTEMENT PRÉVENTION CANCER
ENVIRONNEMENT DU CENTRE LÉON BÉRARD

Inscription obligatoire sur Zoom

*Envoyez-nous d'ores et déjà vos questions à
communication@lyon.unicancer.fr*

Inscription : www.centreleonberard.fr

Rubrique agenda



Avec le soutien de



La Région
Auvergne-Rhône-Alpes

GRANDLYON
la métropole

CENTRE
DE LUTTE
CONTRE LE CANCER
**LEON
BERARD**

ZOOM SUR



Félicitations aux 5 lauréats des prix e-posters!

Remis avec la [Fondation ARC](#) pour la recherche sur le cancer, ces prix récompensent 5 étudiants pour la qualité des travaux exposés sous forme de vidéo poster.

Un défi inédit qu'ils ont su brillamment relever!

Les thématiques étaient: innovations sociales et prévention, innovations technologies pour la santé, innovations biomédicales.



[ici](#) >>

EVENEMENT CLARA

Questionnaire de satisfaction suite au Forum de la Recherche en Cancérologie!



L'équipe du CLARA a besoin de recueillir vos avis pour construire les éditions futures!

Prenez quelques minutes pour que la prochaine édition corresponde encore plus à vos attentes

[Cliquez ici pour répondre au questionnaire anonyme >>](#)

CALENDRIER

18 mai 2021
[Webconférence: la révolution des immunothérapies](#)

18-19 mai 2021
[Conférence Diagnostics-4-Future](#)

19 mai 2021
[Webinaire: L'évaluation scientifique du recours aux médecines non médicamenteuses](#)

20 mai 2021
[Webinaire Lancement Horizon Europe](#)

27-29 mai 2021
[4e Symposium sur le métabolisme et le cancer](#)

2 juin 2021
[Réunion d'information sur les programmes de thérapie sportive de la CAMI Sport et Cancer à Lyon](#)

31 mai - 4 juin 2021
[E-forum BIOTechno Auvergne-Rhône-Alpes](#)

22-25 juin 2021
[9th Antibody Industrial Symposium 2021 \(AIS2021\)](#)

21-24 juin in distanciel
[Exposome Summer School](#)

[Retrouvez l'intégralité des événements du réseau](#)

ACTUS DES ENTREPRISES

[SurgAR lève près de 2.5ME dont 1.75ME en fonds propres](#)

Visionnez le replay !

Organisé dans le cadre de la Clermont Innovation Week, sous l'égide de la Métropole Clermont



Auvergne, le groupe Cancer Clermont Auvergne et le Cancéropôle CLARA ont proposé un webinaire « Cancérologie, transfert de technologies et valorisation économique ».

Ne manquez pas ce replay, un coup de projecteur sur le formidable potentiel d'innovation technologique, médicale, scientifique et industrielle sur le plan de la lutte contre le cancer du territoire de la Métropole Clermont Auvergne.

[Voir le replay >>](#)

APPELS À PROJETS

[Soumission des dossiers en continu pour la mobilité des jeunes chercheurs](#) . Examen des candidatures

tous les trimestres;

Soumission en continu pour des [demandes de parrainage financier ou de soutien à l'organisation](#) d'une manifestation

scientifique

-présentiel, digital ou hybride

Retrouvez l'intégralité des [appels à projets CLARA](#)

[Retrouvez notre veille sur les appels à projets ouverts à la recherche en cancérologie.](#)

[Le CRCL fête ses 10 ans](#)

[Vente d'illustrations par l'association 2500 Voix pour financer la recherche en oncopédiatrie](#)

[Campagne de l'Institut national du cancer pour sensibiliser les Français au premier facteur de risque évitable de cancers : le tabac](#)

[Pratiquer une activité physique thérapeutique durant la crise sanitaire, une véritable nécessité pour les patients atteints de cancer](#)

[Odysée Chambéry](#) aura lieu du 13 au 19 septembre !

[Retrouvez l'intégralité des actualités du réseau](#)



LE DIAGNOSTIC PRÉCOCE DU CANCER DU PANCRÉAS : UN ENJEU MAJEUR EN CANCÉROLOGIE

LES CANCERS DU PANCRÉAS EN CHIFFRE

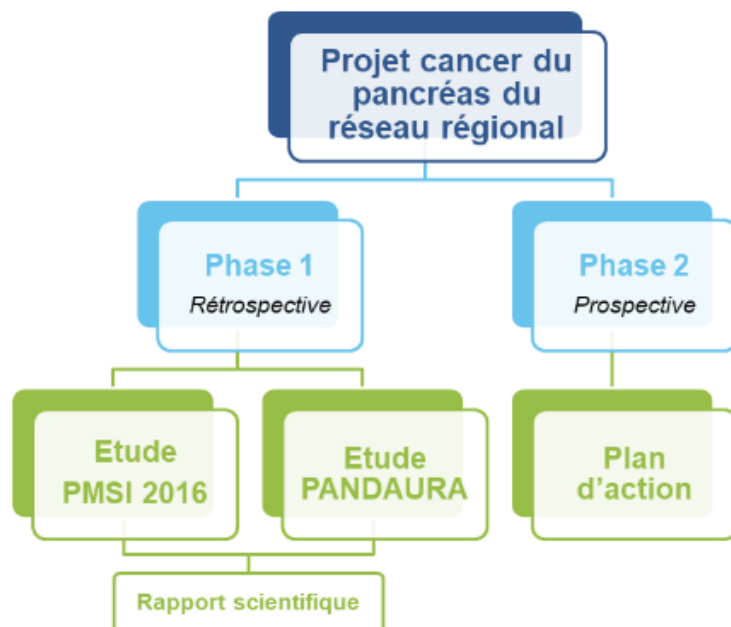


LE PROJET CANCER DU PANCRÉAS DU RÉSEAU RÉGIONAL

Une incidence en hausse, des facteurs de risques méconnus, un diagnostic tardif, une mortalité élevée, des données sur la filière de traitements peu nombreuses, donnent à la prise en charge du cancer du pancréas, un caractère urgent. Il s'agit d'un véritable challenge pour les professionnels et institutions régionales de santé.

Le projet régional cancer du pancréas vise donc à dresser un état des lieux des délais de prise en charge entre différents actes et étapes clés du parcours de soins des patients atteints d'un cancer du pancréas au niveau de la région Auvergne-Rhône-Alpes.

Il est constitué de deux phases : une phase rétrospective de description composée de deux études distinctes mais complémentaires et une phase prospective d'action.



ÉTUDE PANDAURA : UN PROJET RÉSEAU ONCO AURA

L'étude PANDAURA est pilotée par un conseil scientifique composé du [Réseau ONCO AURA](#), de médecins d'établissements de santé de la région, des URPS [Médecins](#) et [Infirmiers](#) AuRA et de l'[ARS ARA](#).

Elle décrit la prise en charge et l'évaluation des parcours de soins des patients atteints d'un adénocarcinome pancréatique soignés dans un établissement de santé en Auvergne-Rhône-Alpes.

PANDAURA

[Composition du comité de pilotage](#)

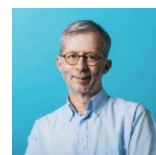
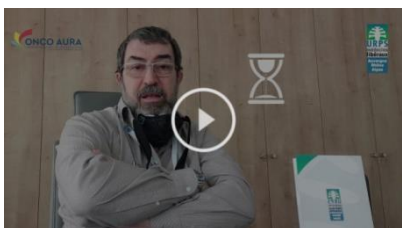
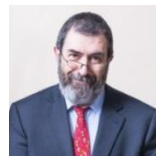
En savoir plus

ENTRETIEN AVEC

Docteur Christelle DE LA FOUCHARDIERE, oncologue médicale au Centre Léon Bérard, coordonnateur du programme régional pancréas



Docteur Pierre-Jean TERNAMIAN, oncologue radiologue, Président de l'URPS médecins AuRA et Docteur Vincent RÉBEILLÉ-BORGELLA, Médecin généraliste, Secrétaire de l'URPS Médecins AuRA



Plus d'informations :

"Le diagnostic précoce du cancer du pancréas : un enjeu majeur en cancérologie"

Sur la Plateforme régionale Ressources, La thématique "[Cancer du pancréas](#)" a pour volonté de partager de l'information sur les symptômes, les méthodes de diagnostic et le parcours de soins des patients atteints d'un cancer du pancréas.



Cancer du pancréas

Vaccination COVID et cancers : nouvelles recommandations

Recommandations pour l'administration d'une 3ème dose pour les personnes immunodéprimées dont les personnes :

- ayant reçu une transplantation d'organe ou de cellules souches hématopoïétiques
- sous chimiothérapie lymphopénisante ;
- traitées par des médicaments immunosuppresseurs forts, comme les antimétabolites (cellcept, myfortic, mycophénolate mofétil, imurel, azathioprine) et les AntiCD20 (rituximab : Mabthera, Rixathon, Truxima) ;
- dialysées chroniques après avis de leur médecin traitant qui décidera de la nécessité des examens adaptés.

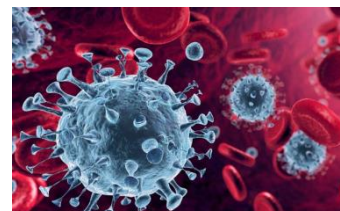
Modalités de vaccination des proches des personnes immunodéprimées

Modalités de vaccination des personnes de 16 et 17 ans à très haut risque de forme grave de Covid-19

RAPPEL : Délais à respecter entre l'administration des deux doses de vaccins

RAPPEL : Absence de rappel pour les personnes ayant un antécédent de Covid-19

<https://onco-aura.fr/vaccin-covid-19-nouvelles-recommandations-de-la-dqs/>



Plénière régionale groupe sein

Le groupe sein du Réseau ONCO AURA se réunira à l'occasion d'une plénière afin de travailler à l'actualisation du référentiel régional « Cancer du sein ».



<https://onco-aura.fr/pleniere-regionale-groupe-sein/>

Nouvelles sessions : formation secrétaires RCP

Le Réseau ONCO AURA, à travers sa mission d'accompagnement des professionnels à l'amélioration de la qualité de leurs pratiques propose à tous les professionnels impliqués dans le secrétariat de RCP depuis moins de deux ans, une formation à la gestion des RCP.

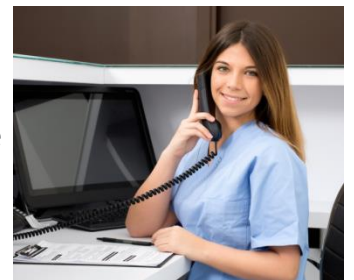
Les objectifs pédagogiques sont de pouvoir :

- Accompagner les responsables RCP et les professionnels impliqués au quotidien dans l'utilisation ou la gestion des RCP
- Connaître le cadre réglementaire et les missions d'une RCP et du poste de secrétariat de RCP
- Connaître l'organisation, les acteurs de la RCP – Acquérir ou développer des aptitudes organisationnelles, relationnelles et techniques

La formation se réalise en distanciel avec un accès aux cours et aux quizz en e-learning pendant 3 semaines pour progresser à son rythme puis une classe virtuelle en webconférence pendant 2h avec les formateurs lors de la 4ème semaine.

- Ouverture de la session le 6 septembre – Classe virtuelle le 8 octobre
- Ouverture de la session le 15 novembre – Classe virtuelle le 17 décembre

<https://onco-aura.fr/formation-secretariat-rcp/>



Journée de l'AFU : cancer du testicule, le vendredi 4 juin 2021



<https://onco-aura.fr/journee-salf-afu-le-cancer-du-testicule/>

Baromètre Cancer 2021 : lancement de l'enquête

L'Institut national du cancer et Santé publique France lancent le 4^e Baromètre Cancer, auprès d'un échantillon représentatif de 5 000 personnes âgées de 15 à 85 ans résidant en France métropolitaine. L'enquête débute fin avril 2021 pour une durée de trois mois.

Les Baromètres Cancer permettent depuis 2005, année de la première édition, de mieux connaître les opinions, les connaissances et les habitudes des Français vis-à-vis des cancers et de la prévention. Ils aident ainsi à lutter plus efficacement contre la maladie, à améliorer les dépistages et la prise en charge des personnes concernées.

Quelles seront les personnes interrogées ?

Les personnes sont contactées au moyen de numéros de téléphone composés au hasard et sont invitées à répondre à un questionnaire d'une durée moyenne de trente minutes. Une seule personne par foyer est interrogée.

Afin que les données recueillies reflètent au mieux les perceptions et les habitudes de l'ensemble de la population, il est très important que chaque personne sélectionnée accepte de répondre. Toutes les classes d'âges, toutes les régions, toutes les situations sont concernées.

<https://www.e-cancer.fr/Actualites-et-evenements/Actualites/Barometre-Cancer-2021-lancement-de-l-enquete>

Numéro spécial sur la recherche interventionnelle coordonné par l'INCa dans la revue « Global Health Promotion »

Ce projet inédit s'inscrit dans la continuité du colloque scientifique international de 2019 qui avait pour thème : la contribution de la recherche interventionnelle à la réduction des inégalités sociales de santé. Articulé en une dizaine d'articles scientifiques, ce numéro spécial prolonge les réflexions sur cette thématique.

Paru sous le titre « La recherche interventionnelle en santé des populations pour lutter contre les inégalités sociales et territoriales de santé », le numéro du *Global Health Promotion* est [consultable en ligne et en libre accès](#).

Cette production scientifique coordonnée par l'Institut national du cancer est aussi le fruit d'une co-construction : elle s'est appuyée sur les expertises des participants au colloque de 2019 et des acteurs engagés dans les projets de recherche interventionnelle financés par l'Institut. Nourri par la diversité des contributeurs, chercheurs ou acteurs de terrain, ce numéro est à destination de la communauté scientifique comme des décideurs et des intervenants en promotion de la santé.

<https://www.e-cancer.fr/Actualites-et-evenements/Actualites/Numero-special-sur-la-recherche-interventionnelle-coordonne-par-l-Institut-dans-la-revue-Global-Health-Promotion>

Tabac et prévention des cancers : nouvelle campagne nationale



Aujourd'hui encore, le tabac est la première cause de cancers. Chaque année, il est responsable de la mort par cancer de 45 000 personnes dont 1 100 par tabagisme passif. La fumée d'une seule cigarette contient 7 000 substances chimiques dont 70 sont cancérigènes. Poumon, vessie, pancréas..., le tabac est à l'origine de 17 cancers différents.



TABAC : CHAMPION DU NOMBRE DES CANCERS

En effet, la fumée de cigarette est composée de nombreux toxiques et particules fines. Une fois inhalés, ces toxiques traversent la bouche et le larynx. Ils se déposent sur les parois des bronches avant de se diffuser dans les autres organes via la circulation sanguine. Le tabac est impliqué dans le développement de 17 types de cancers.

SEVRAGE TABAGIQUE : METTEZ TOUTES LES CHANCES DE VOTRE CÔTÉ

Face à ce champion du risque de cancers, il n'y a pas d'arrangement possible, aucune concession à faire : **il faut arrêter de fumer**. Chaque jour, plus de 10 000 fumeurs décident d'arrêter de fumer. Et vous ?

Le risque de développer un cancer lié au tabac dépend de la consommation quotidienne, mais surtout de la durée du tabagisme : plus on fume longtemps, même peu, plus les risques augmentent. À tout âge, l'arrêt du tabac entraîne un bénéfice significatif.

De nombreuses solutions existent pour mettre toutes les chances de votre côté. Pour vous accompagner, vous pouvez consulter le site [Tabac Info Service](#)

LA CIGARETTE ÉLECTRONIQUE

Sans tabac, sans fumée et sans combustion, la cigarette électronique représente une opportunité de réduire la mortalité par cancer liée au tabac. Elle doit être utilisée dans la perspective de l'arrêt définitif du tabac.



NOVEMBRE

Cancer de la prostate, parlons-en !



Le Centre Eugène Marquis et le CHU de Rennes
vous accueillent le

**MERCREDI
24 NOVEMBRE 2021
DE 14H00 À 18H00**

**POUR UNE CONFÉRENCE SUR
LES ACTUALITÉS ET INNOVATIONS DANS LA
PRISE EN CHARGE DU
CANCER DE LA PROSTATE**

à l'amphithéâtre CCP du CHU

avec la participation des associations de patients ANAMACAP et CERHOM

GRATUIT ET OUVERT À TOUS

Inscription sur <https://bit.ly/3IE0c7s>

ou communication@rennes.unicancer.fr

Infos au 02.99.25.30.96



Rennes : le premier patient français atteint d'un cancer du foie traité grâce à une nouvelle thérapie

Avec plus de 10 000 nouveaux cas par an en France, le cancer du foie est l'un des plus difficiles à prendre en charge. À Rennes, le Centre Eugène Marquis et le CHU viennent d'ouvrir un essai thérapeutique d'immunothérapie cellulaire, utilisant des cellules tueuses de tumeurs, dans le cadre d'une étude internationale. Ils sont les premiers en France à traiter un patient avec cette technique d'immunothérapie inédite (appelée TCR-T cells) pour le cancer du foie.

L'immunothérapie contre le cancer du foie : l'innovation médicale prometteuse des TCR-T cells. Le traitement du cancer connaît depuis quelques années une véritable révolution thérapeutique avec l'émergence de l'immunothérapie. Ces traitements visent à mobiliser le système de défense immunitaire du patient pour que son organisme lutte contre la tumeur.

Ils ont montré leur efficacité dans plusieurs cancers dits « liquides », comme les cancers du sang type lymphomes ou leucémies aiguës. À cet égard, le CHU de Rennes fût l'un des pionniers de ces traitements en France en participant aux premiers essais cliniques. Encore peu développée dans les cancers dits « solides », l'immunothérapie cellulaire fait toutefois l'objet d'études qui utilisent une technologie appelée TCR-T cells pour essayer d'étendre ces approches aux cancers solides.

<http://www.unicancer.fr/actualites/actualites-centres/rennes-premier-patient-francais-atteint-d%E2%80%99-cancer-du-foie-traite-grace-une-nouvelle-therapie>



Radiothérapie et intelligence artificielle : 3 nouveaux programmes au Centre Léon Bérard

Avec déjà six projets utilisant l'intelligence artificielle (IA) pour améliorer le diagnostic et le suivi des traitements du cancer, le Centre Léon Bérard, centre de lutte contre le cancer de Lyon et Rhône-Alpes, est un des établissements hospitaliers français en pointe dans ce domaine. Il travaille aujourd'hui sur 3 nouveaux programmes en radiothérapie. Cette nouvelle technologie pourrait en effet révolutionner ce traitement majeur du cancer notamment en contrôlant mieux la délivrance de dose et en diminuant la durée des traitements.

Ces dix dernières années, les récentes évolutions technologiques et informatiques ont permis à la radiothérapie d'améliorer la précision des traitements comme le confort des patients et de diminuer la durée des traitements. L'intelligence artificielle pourrait permettre d'aller encore plus loin et d'opérer une véritable révolution. C'est ce que souhaite montrer le Centre Léon Bérard dans le cadre de trois programmes menés en collaboration avec la start-up TheraPanacea, un industriel et le laboratoire Creatis.

Le projet vise à changer les pratiques sur 3 aspects techniques centraux de la prise en charge des patients à l'aide d'outils intégrant l'intelligence artificielle :

<http://www.unicancer.fr/actualites/actualites-centres/radiotherapie-et-intelligence-artificielle-3-nouveaux-programmes-au-centre-leon-berard>

ESMO 2021 : du 16 au 21 septembre



<https://www.esmo.org/meetings/esmo-congress-2021>

Congrès en onco-hématologie du 29 septembre au 2 octobre 2021

The logo for the Club Hématopoïèse et Oncogénèse (CHO) is written in a stylized, red, cursive font.

CLUB HÉMATOPOÏÈSE ET ONCOGÉNÈSE
Société Française d'Hématologie

27ème congrès du CHO à Giens (Var)
du mercredi 29 septembre au samedi 2 octobre 2021



Le CHO, Club Hématopoïèse et Oncogénèse, est un groupe coopérateur de la [Société Française d'Hématologie](#) regroupant chercheurs et cliniciens intéressés par l'hématopoïèse et l'oncogénèse. Le développement hématopoïétique normal et pathologique, le processus de transformation tumoral (leucémies et tumeurs solides) ainsi que la biologie des cellules souches font partie des centres d'intérêt du CHO.

https://sfh.hematologie.net/sites/sfh.hematologie.net/files/medias/documents/pre-programme_cho_2021.pdf

Répertoire des référentiels régionaux de pratique médicale

Les référentiels régionaux sont destinés à garantir la qualité et la cohérence des pratiques médicales. Ce sont des documents d'aide à la prise en charge diagnostique, thérapeutique et de suivi les plus adaptés au regard des données scientifiques actuelles.

Leur élaboration est basée sur une méthodologie rigoureuse caractérisée par l'implémentation des recommandations nationales en groupe de travail pluridisciplinaire. L'implémentation permet à la fois l'appropriation des recommandations nationales par les professionnels et la prise en compte des parcours de soins les plus adaptés dans le contexte régional. Par ailleurs, ces référentiels sont des outils pédagogiques, présentés sous forme synthétique et adaptés à une utilisation pratique notamment lors des RCP.

Les référentiels régionaux sont mis à jour au maximum tous les 3 ans et dès qu'une nouvelle recommandation nationale est diffusée.



Les cancers

Rechercher par mot clé

Rechercher par filtre

- Sein
- Gynécologie
- Pneumologie
- Hématologie
- Digestif
- Urologie
- Neurologie
- Dermatologie
- ORL
- Pédiatrie

FILTRER



Coordonnées du 3C Haute-Savoie Nord :

VEYRAT Cyrielle, Coordinatrice 3C
Centre Hospitalier Alpes Léman
558 Route de Findrol- BP 20 500
74130 Contamine-sur-Arve
04 50 82 27 80
cyveyrat@ch-alpes-leman.fr

Restons en contact !

<http://espacecancer.sante-ra.fr/haute-savoie-nord>

<https://www.facebook.com/3C74Nord/>

<https://fr-fr.facebook.com/Octobreros74/>

