

Veille Documentaire en Cancérologie

Mai 2022



ACTUALITÉS

Une nouvelle appellation pour les Réseaux Régionaux de Cancérologie

Le Décret du 23 décembre 2021 relatif à la mise en cohérence des dispositions relatives aux dispositifs d'appui à la coordination et aux dispositifs spécifiques régionaux a entériné la nouvelle appellation des Réseaux Régionaux de Cancérologie (RRC) qui se nomment désormais « Dispositifs Spécifiques Régionaux du Cancer » (DSR-C).

[En savoir plus](#)



ONCO AURA est labellisé par l'Institut National du cancer !

Début mars 2022, ONCO AURA a obtenu la labellisation de l'Institut National du Cancer (INCa) pour devenir le nouveau Dispositif Spécifique Régional du Cancer (DSR-C). Cette labellisation est valable jusqu'au 31 décembre 2026.

[En savoir plus](#)



Journée interrégionale d'onco-réhabilitation - 17 mai 2022

Cette journée, organisée à Lyon et en distanciel, vise à réunir les acteurs et les équipes impliqués dans les prises en charge pour avancer dans la réflexion, partager les expériences et les nouveautés concernant l'onco-réhabilitation.

[Inscription jusqu'au 7 mai 2022](#)

[En savoir plus](#)



Deux études menées sur les parcours : cancer du sein et cancer du côlon

Afin de mieux appréhender les parcours des personnes ayant eu un cancer du sein et du côlon, ONCO AURA travaille à la réalisation de deux études en région AURA.

[Appel à participation parcours cancer côlon](#)

[En savoir plus](#)



NOUVELLE THÉMATIQUE : THROMBOSE ET CANCER

La thématique rassemble les informations utiles aux professionnels pour une prise en charge adaptée à chaque situation en cancérologie et de la documentation pour les patients et leurs proches.



[Découvrir la thématique](#)

FOCUS

Évaluation de l'offre de formation proposée par ONCO AURA

ONCO AURA souhaite compléter son offre de formations, proposer des contenus et des formats de formations correspondant aux exigences et attentes des professionnels.

[Répondre à l'enquête](#)

[En savoir plus](#)

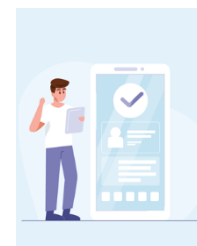


Une procédure de gestion des erreurs d'identité-patient simplifiée dans le DCC

Dans le souci d'une démarche qualité de la gestion des inscriptions des patients dans le DCC régional et en collaboration avec le GCS SARA, une nouvelle procédure a été mise en place pour signaler toute erreur d'identité-patient.

[Télécharger la procédure](#)

[En savoir plus](#)



Référentiels Auvergne-Rhône-Alpes en Oncologie thoracique 2022

Les référentiels régionaux proposés par ARISTOT, destinés à garantir la qualité et la cohérence des pratiques médicales pour la prise en charge des cancers thoraciques sont disponibles sur la Plateforme Ressources.

[Les consulter](#)



CHIFFRES-CLÉS

En 2021

235 professionnels formés

[Consulter le catalogue des formations 2022](#)

Formations 2022

- 2 mai** : Accompagnement des patients sous immunothérapie anti tumorale
13 mai : Oncogériatrie pratique : optimiser la prise en charge du sujet âgé - *COMPLÈTE*
23 mai : Accompagnement des patients sous immunothérapie anti tumorale
13 juin et 14 octobre : Place de la nutrition et de l'activité physique tout au long du parcours de soins du patient cancéreux
14 juin : Accompagnement des patients sous immunothérapie anti tumorale
27 juin : Accompagnement des patients sous immunothérapie anti tumorale
8 août : Accompagnement des patients sous immunothérapie anti tumorale
22 août : Accompagnement des patients sous immunothérapie anti tumorale
14 septembre : Bases en cancérologie - IDE - *COMPLÈTE*
19 septembre : Éducation thérapeutique en cancérologie
19 septembre : Accompagnement des patients sous immunothérapie anti tumorale
26 septembre : Soulagement du patient douloureux en cancérologie
24 octobre : Accompagnement des patients sous immunothérapie anti tumorale
21 novembre : Accompagnement des patients sous immunothérapie anti tumorale
24 novembre : Dimension psychologique de la relation soignante en cancérologie

Les inscriptions aux formations sont obligatoires.

[Consulter toutes les formations](#)

Événements à venir

- 17 mai 2022** : Journée Oncoréhabilitation | Lyon + distanciel > [Je m'inscris](#)
17 juin 2022 : Plénière SOS | Lyon + distanciel > [Je m'inscris](#)
30 Juin 2022 : Plénière Gynécologie | Lyon
3 et 4 Octobre 2022 : Congrès National des Réseaux | Bordeaux
6 Octobre 2022 : Journée Parcours de soins globaux | Lyon
7 Octobre 2022 : Journée proches - aidants | Lyon
15 novembre 2022 : Plénière Soins | Lyon
24 novembre 2022 : Plénière ONCOHRAP | Lyon

ONCO AURA
Réseau Régional de Cancérologie
Auvergne-Rhône-Alpes
BIOPARC/ADENINE • 60 Avenue Rockefeller
69373 LYON Cedex 08
Tél +33 (0) 4 27 82 85 10 | reseau@onco-aura.fr

Plus d'infos sur onco-aura.fr
Comité éditorial : Philippe BÉROUJON, Fadila
FARSI, Hélène LABROSSE CANAT, Morgane LE
GUIENNE, Carole MÉREL

Retour à l'emploi après cancer



LA NIAQUE : ACCOMPAGNEMENT AU RETOUR À L'EMPLOI

Un programme dédié aux personnes touchées par un cancer !

LA NIAQUE

Le programme LA NIAQUE, porté par [SC Conseil](#), a été initié face au constat suivant : 1 personne sur 3 en emploi ne travaille plus deux ans après un diagnostic de cancer.

LA NIAQUE vise à accompagner les personnes ayant été atteintes d'un cancer vers une recherche d'emploi ou un projet professionnel.

Les participants bénéficient d'un accompagnement gratuit par des coachs professionnels et, des experts en gestion de carrière et retour à l'emploi en intégrant un groupe durant 12 mois, durant lequel s'alternent des ateliers individuels et collectifs.

Ce parcours est une aventure humaine et professionnelle avec une méthodologie et des outils en lien avec l'emploi (bilan professionnel, définition et formalisation des projets etc.) et des activités culturelles, bien-être etc.

En juin 2021, LA NIAQUE, a été lancé en région lyonnaise : 25 "niaqueuses" ont déjà participé au programme. De nouvelles sessions sont à venir !

[Plus d'infos](#)

Le retour au travail améliore la qualité de vie après un cancer

ONCO AURA
Réseau Régional de Cancérologie Auvergne-Rhône-Alpes
BIOPARC/ADENINE • 60 Avenue Rockefeller
69373 LYON Cedex 08
Tél +33 (0) 4 27 82 85 10 | reseau@onco-aura.fr
Plus d'informations sur onco-aura.fr

Nouvelle thématique « Ressources » : Thrombose et cancer

Les patients atteints de cancer présentent un risque majoré de développer une maladie thromboembolique veineuse (MTEV). La MTEV se manifeste sous forme de thrombose veineuse profonde, d'embolie pulmonaire ou de thrombose veineuse sur cathéter. Il s'agit d'un caillot de sang qui peut se former dans toutes les veines de l'organisme (thrombose veineuse profonde) et se déplacer jusque dans les poumons (embolie pulmonaire).

L'incidence de la MTEV est de 15 % à 20% chez les patients atteints de cancer et varie en fonction du stade, du type de cancer et des traitements anticancéreux. La MTEV est un facteur de mauvais pronostic et représente la seconde cause de décès chez les patients atteints de cancer. **Une prise en charge optimale et spécifique est indispensable.**

Sur la Plateforme Ressources, retrouvez dès maintenant la nouvelle thématique « Thrombose et cancer » :

The screenshot shows the 'Thrombose et cancer' page on the 'RESSOURCES' platform. The page features a navigation bar with 'NOS THÉMATIQUES +', 'NOS OUTILS +', and 'NOS ANNUAIRES +'. The main content area includes the title 'Thrombose et cancer', a descriptive paragraph, and two buttons: 'EN SAVOIR PLUS' and 'COMITÉ DE PILOTAGE'. A sidebar on the left lists categories: 'BOÎTE À OUTILS' (with sub-items 'Annuaire' and 'Référentiels en soins de support'), 'PROFESSIONNEL' (with sub-items 'Aide à la décision', 'Info professionnelle', and 'Grands événements'), and 'PATIENT' (with sub-item 'Info patient'). The main content area also features an 'En accès direct' section with two cards: 'Annuaire des médecins vasculaires' (with a 'RECHERCHER UNE COMPÉTENCE' button) and 'Aide à la prise en charge de situations complexes' (with a link to 'RCP régionales Thrombose et cancer' at the 'Centre Léon Bérard / Hospices Civils de Lyon').

Cette thématique rassemble les informations utiles aux professionnels pour une prise en charge adaptée à chaque situation en cancérologie. Vous retrouverez toutes les informations pour les patients et leurs proches relatives à la prévention ou la prise en charge de thrombose chez un patient atteint de cancer.

Deux études sur les parcours : cancer du sein et cancer du côlon

Parcours sein

L'étude **Parcours Sein** est inscrite dans le Projet médical et scientifique de ONCO AURA et intéresse l'Agence Régionale de Santé ARA qui souhaite en exploiter les résultats pour la politique régionale d'amélioration de l'accès aux soins.

Cette étude a pour objectif de permettre **une connaissance plus fine des parcours des personnes ayant un cancer du sein** en s'appuyant sur le vécu des professionnels et des usagers. Il s'agit d'identifier des points de vigilance du parcours (point de rupture de parcours, difficulté d'accès ou délai trop important...), afin de proposer des mesures correctrices notamment en termes d'offre, de recherche d'efficacité des organisations et de pertinence accrue des actes.

L'étude Parcours Sein a été initiée fin 2021. Le premier volet de cette étude consiste en un questionnaire (mis en ligne le 21 mars 2022) auprès des médecins (oncologues médicaux, radiothérapeutes, gynécologues) prenant en charge des cancers du sein dans la région AURA. Il sera suivi d'études qualitatives auprès des infirmières de coordination en cancérologie et auprès d'usagers/représentants d'usagers.

Pour toute information vous pouvez envoyer un mail à claire.della-vecchia@onco-aura.fr

Parcours côlon – Appel à participation

ONCO AURA va mettre en place une étude sur les **Parcours du cancer du côlon** à l'instar de l'étude Parcours Sein (lancée fin 2021 et dont les résultats sont attendus pour fin 2022). **L'objectif de Parcours Côlon** est d'identifier les situations, populations ou territoires où l'accès aux soins et aux dispositifs pourrait bénéficier d'améliorations notables.

Afin de mener ce travail, il nous semble important qu'il soit **piloté par un groupe de professionnels représentatifs de notre région**. Ainsi, nous faisons un appel à participation pour proposer aux professionnels de la région, prenant en charge des personnes ayant un cancer du côlon, **de rejoindre le Comité de Pilotage (COFIL)** de cette étude. La première réunion du COFIL se tiendra probablement en septembre/octobre 2022, trois réunions du COFIL seront à prévoir jusqu'à la fin du projet (fin 2023).

Si vous êtes intéressé(e)s pour faire partie de ce COFIL régional, merci de nous contacter par e-mail à claire.della-vecchia@onco-aura.fr



Journée interrégionale d'onco-réhabilitation



PROGRAMME ET INSCRIPTION

Événement mixte : présentiel et distanciel

17 MAI
2022

JOURNÉE INTERRÉGIONALE D'ONCO-RÉHABILITATION



Diversité des besoins et adéquation de la prise en charge

La 1ère Journée interrégionale d'onco-réhabilitation, organisée par le Réseau ONCO AURA, se déroulera le mardi 17 mai 2022 à Lyon et en webconférence.

Cette journée vise à réunir les acteurs et les équipes impliqués dans les prises en charge pour avancer dans la réflexion, partager les expériences et les nouveautés concernant l'onco-réhabilitation.

Programme : https://onco-aura.fr/wp-content/uploads/2022/02/journee-oncorehab-programme_2022.pdf

Inscriptions : <https://jior2022.event-vert.org/register>

Stratégie décennale de lutte contre les cancers : 1er rapport au président de la République

Un an après le lancement de la Stratégie décennale de lutte contre les cancers 2021-2030, l'Institut National du Cancer publie le premier rapport annuel au président de la République. Il y retrace les actions et avancées qui ont rythmé l'année 2021.

Les actions menées en 2021 concerne l'ensemble des axes de la Stratégie décennale :

- améliorer la prévention ;
- limiter les séquelles et améliorer la qualité de vie ;
- lutter contre les cancers de mauvais pronostic ;
- s'assurer que les progrès bénéficient à tous.



Des avancées ont ainsi été enregistrées dans tous les champs de la lutte contre les cancers : recherche, prévention, dépistage, soins, qualité de vie et après cancer. Ces progrès ont été rendus possibles grâce à la mobilisation de l'ensemble des partenaires, institutionnels et associatifs, professionnels de la santé et de la recherche, patients et usagers.

<https://onco-aura.fr/strategie-decennale-de-lutte-contre-les-cancers-1er-rapport-au-president-de-la-republique/>

Lancement d'une campagne d'information sur la vaccination contre les cancers HPV

l'Institut national du cancer développe une campagne d'information sur la vaccination contre les infections liées aux papillomavirus humains (HPV) à destination des parents et des professionnels de santé.

La vaccination contre les HPV prévient aujourd'hui 90 % des infections à l'origine des cancers HPV induits (col de l'utérus, vulve, vagin, anus...). Recommandée pour les filles et les garçons dès 11 ans, elle suscite cependant de nombreuses interrogations chez les parents.

Afin de les sensibiliser à l'importance de cette vaccination et d'accompagner les professionnels de santé, qui jouent un rôle prépondérant dans l'information sur le sujet, l'Institut lance une campagne :

- La campagne « On ne les protège jamais trop », à destination des parents, sera diffusée dans les cabinets médicaux et sur les réseaux sociaux.
- La campagne « Le vaccin contre les HPV, il est vraiment sûr docteur ? », sera diffusé directement auprès des professionnels de santé.



<https://www.e-cancer.fr/Actualites-et-evenements/Actualites/Lancement-d-une-campagne-d-information-sur-la-vaccination-contre-les-cancers-HPV>

Prochaines formations du Réseau ONCO AURA



SOIGNANTS ET PARAMÉDICAUX

BASES EN CANCÉROLOGIE POUR LES INFIRMIERS DIPLÔMÉS D'ÉTAT



Référence Programme
DPC : 29402200002



PRÉSENTIEL DISTANCIEL ASYNCHRONE

OBJECTIFS

- Comprendre les mécanismes de la cancérogénèse, les différents traitements du cancer et leurs effets secondaires.
- Comprendre la diversité des interventions pluriprofessionnelles auxquelles le patient est associé.
- Situer les actes de soins dans le parcours du patient et selon la proposition thérapeutique qui lui est proposée.

CONTENU DE LA FORMATION

- Maladie cancéreuse et ses traitements
- Éveil aux soins oncologiques de supports
- Mise en situation
- Généralités sur les voies veineuses centrales
- Ateliers pratiques

MÉTHODES MOBILISÉES ET MODALITÉS D'ÉVALUATION

- Pré et post test réalisés en début et fin de formation pour évaluer les connaissances acquises.
- Évaluation à distance : Analyse de cas clinique dans le mois suivant le dernier jour de la session en présentiel

MODE D'EXERCICE CONCERNÉS

- Libéraux
- Salariés en centres de santé conventionnés
- Salariés des établissements de santé et/ou médico-sociaux
- Salariés des établissements adhérents au Réseau
- Salariés des établissements non adhérents au Réseau

PRÉREQUIS

Infirmiers Diplômés d'État libéraux ou salariés d'un établissement de santé ou médico-social prenant en charge des patients atteints de cancer de la région Auvergne-Rhône-Alpes

CIBLE

Infirmiers Diplômés d'État

DATE EN 2022

23 & 24 mars
14 & 15 septembre
30 novembre & 1^{er} décembre

FORMAT ET DURÉE

En présentiel sur 2 jours
En distanciel asynchrone 2 heures (évaluation cas clinique)

LIEU DE LA FORMATION

Réseau ONCO AURA, Lyon (08)

NOMBRE DE PARTICIPANTS

16 personnes maximum

ONCO AURA se réserve le droit d'annuler la formation si le nombre minimum de stagiaires n'est pas atteint.

TARIF

Établissements adhérents au Réseau ONCO AURA* :
370€ TTC par personne - Déjeuners inclus

Autres :
408€ TTC par personne - Déjeuners inclus

*Établissements autorisés en cancérologie ou associés.

CONTACT ET INSCRIPTION

- reseau@onco-aura.fr
- [Inscription via le formulaire](#)

Plus d'informations sur formation.onco-aura.fr



EDUCATION THÉRAPEUTIQUE DU PATIENT EN CANCÉROLOGIE



PRÉSENTIEL



DISTANCIEL SYNCHRONE

OBJECTIFS

- Acquérir les compétences éducatives décrites par l'arrêté du 31 mai 2013 permettant de mettre en œuvre un programme d'éducation thérapeutique et exigées par l'arrêté du 14 janvier 2015 relatif au cahier des charges des programmes d'éducation thérapeutique du patient ;
- Pratiquer l'éducation thérapeutique chez les patients atteints de cancer dans un programme d'éducation thérapeutique, en séance individuelle ou collective.

CONTENU DE LA FORMATION

Plus de détails en page 2

MÉTHODES MOBILISÉES ET MODALITÉS D'ÉVALUATION

- Pré et post test réalisés en début et fin de formation pour évaluer les connaissances acquises.
- Cours accessibles en ligne à consulter avant la classe virtuelle
- Classe virtuelle

MODE D'EXERCICE CONCERNÉS

- Libéraux
- Salariés en centres de santé conventionnés
- Salariés des établissements de santé et/ou médico-sociaux
- Salariés des établissements adhérents au Réseau
- Salariés des établissements non adhérents au Réseau

PRÉREQUIS

Professionnels médicaux ou paramédicaux libéraux ou salariés d'un établissement de santé ou médico-social prenant en charge des patients atteints de cancer de la région Auvergne-Rhône-Alpes

CIBLE

Professionnels médicaux ou paramédicaux

DATE EN 2022

Ouverture session le 19 septembre avec présentiel les 20 et 21 octobre – 14 novembre

FORMAT ET DURÉE

En distanciel 8 modules e-learning
En présentiel 3 jours au Réseau ONCO AURA

NOMBRE DE PARTICIPANTS

15 personnes maximum

ONCO AURA se réserve le droit d'annuler la formation si le nombre minimum de stagiaires n'est pas atteint.

TARIF

Établissements adhérents au Réseau ONCO AURA* :
960€ TTC par personne

Autres :
960€ TTC par personne

*Établissements autorisés en cancérologie ou associés.

CONTACT ET INSCRIPTION

- reseau@onco-aura.fr
- [Inscription via le formulaire](#)

Plus d'informations sur formation.onco-aura.fr



SOULAGEMENT DU PATIENT DOULOUREUX EN CANCÉROLOGIE



Référence Programme
DPC : 29402200001



PRÉSENTIEL **DISTANCIEL ASYNCHRONE**

OBJECTIFS

- Approfondissement de la qualité de l'évaluation et de la réévaluation.
- Connaître les thérapeutiques médicamenteuses et non médicamenteuses.
- Connaître les aspects psychologiques du patient douloureux
- Savoir se positionner dans une prise en charge pluridisciplinaire et alliance thérapeutique.

CONTENU DE LA FORMATION

- Rappel psychologique du patient douloureux
- Évaluation de la douleur et importance de la réévaluation
Aspect psychologique du patient douloureux
- Douleur et Cancer
- Pratiques médicamenteuses
- Échanges sur les pratiques professionnelles (alliance thérapeutique et posture relationnelle) - cas cliniques

MÉTHODES MOBILISÉES ET MODALITÉS D'ÉVALUATION

- Pré et post test réalisés en début et fin de formation pour évaluer les connaissances acquises.
- Évaluation à distance : Analyse de cas clinique dans le mois suivant le dernier jour de la session en présentiel

MODE D'EXERCICE CONCERNÉS

- Libéraux
- Salariés en centres de santé conventionnés
- Salariés des établissements de santé et/ou médico-sociaux
- Salariés des établissements adhérents au Réseau
- Salariés des établissements non adhérents au Réseau

PRÉREQUIS

Infirmiers Diplômés d'État Professionnels libéraux ou salariés d'un établissement de santé ou médico-social prenant en charge des patients atteints de cancer de la région Auvergne-Rhône-Alpes

CIBLE

Infirmiers Diplômés d'État

DATE EN 2022

26 septembre

FORMAT ET DURÉE

En présentiel 1 jour
Distanciel asynchrone 2 heures (évaluation cas pratique)

LIEU DE LA FORMATION

Réseau ONCO AURA, Lyon (08)

NOMBRE DE PARTICIPANTS

19 personnes maximum

ONCO AURA se réserve le droit d'annuler la formation si le nombre minimum de stagiaires n'est pas atteint.

TARIF

Établissements adhérents au Réseau ONCO AURA* :
175€ TTC par personne - Déjeuners inclus

Autres :
210€ TTC par personne - Déjeuners inclus

*Établissements autorisés en oncologie ou associés.

CONTACT ET INSCRIPTION

- reseau@onco-aura.fr
- [Inscription via le formulaire](#)

Plus d'informations sur formation.onco-aura.fr

Une procédure de gestion des erreurs d'identité-patient simplifiée dans le DCC

Le Dossier Communicant en Cancérologie (DCC) régional mis à disposition par ONCO AURA permet la gestion de tout le processus de la Réunion de Concertation Pluridisciplinaire (RCP), de l'inscription des patients à la validation des dossiers, mais aussi la production et la diffusion sécurisée des comptes-rendus RCP auprès des correspondants. Ce circuit de l'information et son intégration dans les dossiers patients informatisés des établissements sont rendus possibles grâce à une identité-patient unique au sein de la région et partagée entre le DCC et les services avec lesquels il est interfacé.

Le DCC régional s'appuie donc intégralement sur l'annuaire d'identité-patient régional du GCS SARA pour la gestion de ses identités-patients : toute nouvelle identité-patient saisie dans le DCC régional au moment de l'inscription d'un dossier est de fait créée dans cet annuaire et ce de manière complètement transparente pour les RCP.

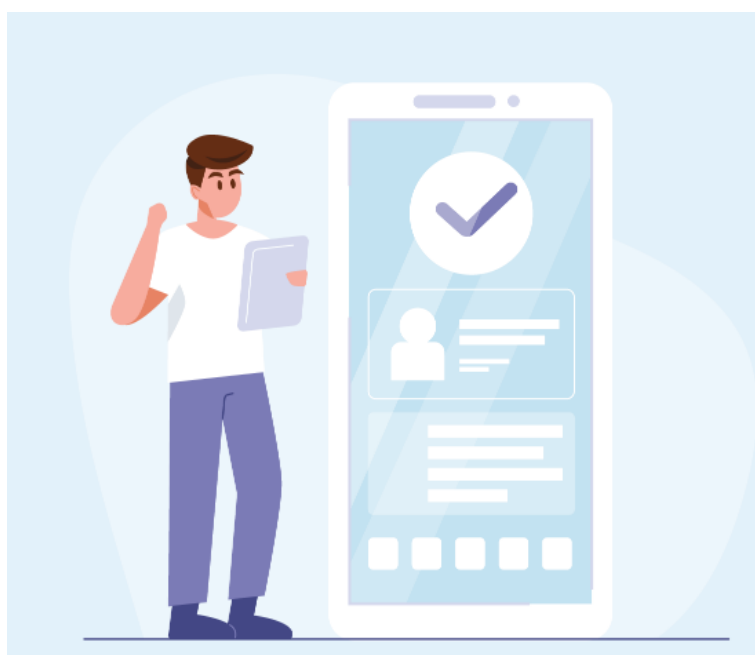
L'identitovigilance, qui regroupe l'ensemble des mesures mises en œuvre pour fiabiliser l'identification des usagers, est donc indispensable aux échanges de données de santé.

C'est dans ce contexte qu'une synchronisation des mises à jour ou fusion d'identités-patients avec l'annuaire d'identité-patient régional a été mise en place dans le DCC en fin d'année dernière. Cette évolution a alors conduit à une simplification de la procédure de déclaration des erreurs d'identités-patients.

Cette procédure vise à optimiser le délai de traitement de vos demandes d'identitovigilance pour toute identité-patient que vous avez créée :

- Doublon d'identité-patient
- Erreur sur l'un ou plusieurs traits stricts de l'identité-patient

Dorénavant, ces démarches peuvent donc être effectuées via la messagerie sécurisée monSISRA auprès de la cellule Qualité Centrale identitovigilance STIC.



Journée soins oncologiques de support, le 17 juin



[Plénière Soins oncologiques de support - ONCO AURA \(onco-aura.fr\)](https://onco-aura.fr)

Un nouveau programme AcSé pour augmenter le nombre de patients ayant accès aux traitements innovants d'intérêt non encore autorisés

Le programme de recherche clinique AcSé (Accès Sécurisé aux thérapies innovantes) évolue pour permettre à un plus grand nombre de patients d'accéder à des traitements innovants. Les programmes de recherche s'ouvriront désormais à des essais multi-bras, multi-cibles et multi-médicaments. Quatre premières cohortes ont déjà été identifiées grâce à un travail collaboratif mené avec des experts d'Unicancer et de la Fédération Hospitalière de France Cancer. Ce programme ambitieux ne pourra être développé qu'avec la mobilisation de l'ensemble des acteurs de la recherche et la mise à disposition des molécules innovantes par les industriels de santé.

Si des avancées majeures ont été réalisées dans le traitement des cancers, certains d'entre eux ont un taux de survie à 5 ans inférieur à 33 % et demeurent réfractaires aux thérapeutiques disponibles. La [stratégie décennale](#) inscrit la lutte contre ces cancers de mauvais pronostic dans les priorités nationales afin d'améliorer significativement leur taux de survie à l'horizon 2030.

<https://www.e-cancer.fr/Actualites-et-evenements/Actualites/Un-nouveau-programme-AcSe-pour-augmenter-le-nombre-de-patients-ayant-acces-aux-traitements-innovants-d-interet-non-encore-autorises>

Soins de support : découvrez la dramathérapie et l'écriture thérapeutique

DRAMATHÉRAPIE

La dramathérapie est une discipline des art-thérapies en tant qu'approches centrées sur un processus créatif comme modalité thérapeutique. Les arts-thérapies proposent une expérience artistique, sensorielle et ludique à travers différents procédés. Le théâtre en constitue une des spécialités avec les arts plastiques, la danse et la musique, on parle alors de dramathérapie.

L'énergie créatrice mobilise simultanément le corps et la psyché, ce qui permet de prendre le recul nécessaire sur les situations vécues, et d'explorer ses ressources internes pour aller de l'avant. Le plaisir et la présence à soi et à l'autre sont au cœur de cette expérience créative.

Objectif de la dramathérapie et spécificité dans la prise en charge du cancer

Accompagner les participants vers un mieux-être et cela à différentes échelles :

- corporelle : appréhender son rapport au corps, à la voix.
- relationnelle : rentrer en contact avec les autres, travail sur l'écoute, le regard.
- créative : exploration de l'imaginaire, de la frontière entre la réalité et la fiction. Le processus de création artistique est au cœur de l'art-thérapie.
- émotionnelle : apprendre à gérer ses émotions, se découvrir, améliorer sa confiance en soi.

ECRITURE THÉRAPEUTIQUE

L'écriture thérapeutique fait partie des art-thérapies. Elle s'appuie sur les mêmes supports théoriques que la dramathérapie.

Objectif de l'écriture thérapeutique et spécificité dans la prise en charge du cancer est d'amener le participant vers un mieux-être en lui offrant un espace pour exprimer ses émotions et favoriser sa créativité. Inutile d'être un expert en littérature pour participer. Ecrire est une action ambivalente qui mêle le conscient et l'inconscient. Ce procédé permet à la fois de laisser une trace et d'un autre côté de se libérer, de faire des liens. « Il faut mieux s'exprimer qu'imprimer... ». Ecrire pour se découvrir. Ecrire pour se révéler. Ecrire pour rêver.

CONTACT LOCAL :



ATELIERS
DRAMATHERAPIE ET
ECRITURE
THERAPEUTIQUE

CONTACT

Anaïs Bossus

06 35 32 68 19

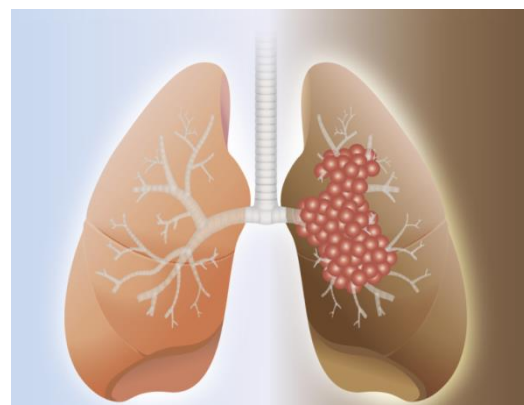
contact@drama-therapie.fr

www.drama-therapie.fr

Dépistage du cancer du poumon : lancement d'un projet pilote par l'INCA

L'Institut national du cancer va initier un projet pilote de dépistage des cancers bronchopulmonaires, ainsi que des études complémentaires afin d'envisager l'éventuel déploiement d'un programme à l'échelle nationale. Cette mise en œuvre s'appuie sur les nouvelles recommandations de la Haute Autorité de santé concernant ce dépistage.

Souvent diagnostiqué à un stade tardif, le cancer du poumon est la tumeur maligne la plus meurtrière en France, causant chaque année plus de 33 000 décès. Au contraire des cancers colorectaux, du sein et du col de l'utérus, il ne fait, jusqu'à présent, pas l'objet d'un programme de dépistage organisé.



<https://www.e-cancer.fr/Actualites-et-evenements/Actualites/Depistage-du-cancer-du-poumon-lancement-d-un-projet-pilote-par-l-Institut>

Cancers ultra-rares : résultats de l'étude FIRSTMAPP financée par le PHRC-K

De par leurs spécificités, certains cancers comme les phéochromocytomes et paragangliomes malins (PPM) évolutifs, caractérisés par leur extrême rareté (< 1 cas par million), représentent un challenge conséquent pour la recherche.

Un défi pourtant relevé par l'équipe du Dr Eric Baudin, chef du comité des tumeurs endocrines de Gustave Roussy, et les réseaux français COMETE-Cancers de la surrenale (labellisé par l'INCa) et européen ENSAT. Ils ont mis au jour l'efficacité d'un traitement par le Sunitinib, avec le plus haut niveau de preuves jamais atteint, pour ces cancers. Cette étude académique randomisée a été financée par le programme hospitalier de recherche clinique (PHRC-K) en 2011 et le programme européen HORIZON 2020. Les résultats de cette étude, présentés au congrès de l'European Society for Medical Oncology (ESMO) en septembre 2021, devraient changer les pratiques thérapeutiques en 2022.

<https://www.e-cancer.fr/Actualites-et-evenements/Actualites/Cancers-ultra-rares-resultats-de-l-etude-FIRSTMAPPP-financee-par-le-PHRC-K>

Appel à candidatures : parcours post cancer



APPEL À CANDIDATURES

Mise en place de parcours de soins globaux
après le traitement d'un cancer en Auvergne-Rhône-Alpes

Nouvel appel à candidatures pour les structures de proximité et les
établissements de santé de la région



L'[ARS Auvergne Rhône Alpes](#) a lancé un appel à projet en avril 2021 pour développer des parcours de soins après cancer, au plus près du domicile des patients.



17 structures couvrant 33 territoires ont été retenues pour organiser ces parcours et assurer la coordination des acteurs entre la ville et l'hôpital. [Plus d'informations](#)

14 territoires de la région sont éligibles à ce nouvel appel à projets 2022.

L'enjeu est d'améliorer la qualité de vie et la reprise d'une vie « normale », de réduire les risques de séquelles et de prévenir les rechutes de tout patient atteint de cancer – avec une attention particulière en direction des publics vulnérables (isolés, en précarité, personnes âgées, personnes handicapées...) et de publics spécifiques (enfants et adolescents et jeunes adultes).

Date limite de clôture : 24 juin 2022

[Consulter l'appel à candidatures](#)

Association « DES ELLES POUR VOUS » (cancer du sein)



Nouvelle permanence rencontre de l'association vers les patient/es:

Chaque 1er mardi du mois, de 14h à 16 h dans les locaux du CCAS (dans la mairie de Saint-Julien-en-Genevois)

Plus d'infos : <https://www.facebook.com/desellespourvous/>

Replay des rencontres de la cancérologie française

14^e édition

Le rendez-vous annuel de l'innovation et de l'organisation en cancérologie

Comment se mettent en place les synergies entre la stratégie décennale et le plan européen de lutte contre le cancer ? Comment repérer les cancers d'origine professionnelle ? Quelles solutions pour les cancers incurables ? Ces trois débats permettent d'appréhender l'ampleur et la diversité des projets menés pour les dix prochaines années dans la lutte contre le cancer.

Voir les vidéos

Vous pouvez d'ores et déjà vous inscrire aux RCFr22 sur le site.
RCFr22 : tous ensemble, construisons l'innovation en cancérologie

JE M'INSCRIS

STAGES DÉCOUVERTE

autour de l'équithérapie



HOPE accompagne les femmes pendant et après un cancer. Lors de nos **Stages Découverte**, vous serez à pieds aux côtés du cheval et vous laisserez guider par l'animal, miroir de vos émotions. A votre rythme, vous construirez votre parcours d'envies. Création et partage, autour de l'équithérapie et d'ateliers artistiques pour ensemble remettre le pied à l'étrier.

Les **Stages Découverte** HOPE sont entièrement pris en charge par notre association. Il se déroulent le samedi ou le dimanche toute la journée. Choisissez le site HOPE le plus proche sur hope-association.com



RENSEIGNEMENTS ET INSCRIPTIONS

STAGES DÉCOUVERTE
samedi ou dimanche
de 8h30 à 18h30



YouTube

Officialisation du nouveau régime d'autorisation de l'activité de traitement du cancer

Deux décrets et un arrêté viennent officialiser le nouveau régime d'autorisation de l'activité de traitement du cancer. Les critères de qualité sont renforcés pour les chirurgies complexes tandis que de nouvelles mentions sont créées. Des pratiques thérapeutiques spécifiques désormais prises en compte par les nouveaux seuils d'activité minimale.

Modifiant l'organisation en place depuis 2007, les textes réglementaires entérinent la réforme des autorisations en cancérologie sont parus au Journal officiel de ce 27 avril 2022.

Un premier décret précise les conditions d'implantation pour les activités de soins de traitement du cancer, un second détaille les conditions techniques de fonctionnement et un arrêté fixe les seuils d'activité minimale annuelle, avec des changements notables.

Des textes qui entreront en vigueur en juin 2023. L'autorisation d'activité sera ainsi accordée pour l'une ou plusieurs des trois modalités identifiées : chirurgie oncologique ; radiothérapie externe, curiethérapie ; et traitements médicamenteux systémiques du cancer.

Consulter les textes :

- > [Le décret relatif aux conditions d'implantation de l'activité de soins de traitement du cancer](#)
- > [Le décret relatif aux conditions techniques de fonctionnement de l'activité de soins de traitement du cancer](#)
- > [L'arrêté fixant les seuils d'activité minimale annuelle](#)



Coordonnées du 3C Haute-Savoie Nord :

VEYRAT Cyrielle, Coordinatrice 3C
Centre Hospitalier Alpes Léman
558 Route de Findrol- BP 20 500
74130 Contamine-sur-Arve
04 50 82 27 80
cyveyrat@ch-alpes-leman.fr

Restons en contact !

<https://3c.onco-aura.fr/haute-savoie-nord/>

<https://www.facebook.com/3C74Nord/>



<https://www.facebook.com/Depistagesdescancers74/>

