



Annuaire roannais des soins de support en cancérologie

Centre de Coordination en Cancérologie
3C – Site de Roanne



SOMMAIRE

Les soins de support, qu'est-ce que c'est ?.....	2
La consultation d'annonce infirmière	3
Le soutien psychologique.....	4
La nutrition	5
La prise en charge sociale	6
La prise en charge de la douleur.....	7
La stomathérapie	8
Les soins palliatifs	9
La consultation d'addictologie	10
Le bien-être – L'onco-esthétique	11
Autres techniques non médicamenteuses.....	12
Le parcours de soins – Le 3C	13
LES PARCOURS DE SOINS GLOBAUX APRES TRAITEMENT D'UN CANCER.....	14
LIENS UTILES.....	15
LES ASSOCIATIONS	16

Les soins de support, qu'est-ce que c'est ?

Les Soins Oncologiques de Support (SOS) désignent « l'ensemble des soins et soutiens nécessaires aux personnes malades tout au long de la maladie conjointement aux traitements onco-hématologiques spécifiques, lorsqu'il y en a » (circulaire n°DHOS/SDO/2005/101 du 22 février 2005 relative à l'organisation des soins en cancérologie).

Proposés depuis le début de la prise en charge (dispositif d'annonce), pendant et après les traitements, ils ont pour but d'améliorer la qualité de vie des patients : diminution des effets secondaires des traitements, prise en charge physique et psycho-sociale du patient et de ses proches, etc...

Les soins de support font partie intégrante du parcours de soins des patients atteints de cancer.

Ils sont également un élément essentiel de la cancérologie intégrative, en faisant partie de la médecine conventionnelle mais aussi en faisant appel aux pratiques complémentaires notamment non médicamenteuses (soins onco-esthétiques, yoga, hypno-analgésie...). Tous ces soins de support sont pris en charge financièrement pendant le parcours de soins.

L'institut du Cancer – INCA – a publié une liste des soins de support « minimaux », à savoir :

- Prise en charge de la douleur
- Prise en charge diététique et nutritionnelle
- Prise en charge psychologique
- Prise en charge sociale, familiale et professionnelle

A laquelle s'ajoutent 5 soins complémentaires et 2 techniques non médicamenteuses :

- Activité physique
- Conseils d'hygiène de vie
- Soutien psychologique des proches et aidants
- Prise en charge des troubles de la sexualité
- Préservation de la fertilité
- Hypno-analgésie et analgésie intra-thécale

Vous trouverez dans cet annuaire les coordonnées des différents professionnels qui pourront vous accompagner pendant et après votre traitement.

La consultation d'annonce infirmière

Pourquoi ?

La consultation avec une infirmière vous est proposée systématiquement après une consultation médicale.

Vous pouvez être accompagné par un de vos proches.

Ce moment permet d'exprimer vos émotions, vos craintes, vos doutes et vos questions. C'est un moment d'écoute et d'échange.

Au cours de ces entretiens, vous serez informé du déroulement des soins, de la planification de vos divers rendez-vous. L'infirmière vous transmettra les documents médicaux ainsi que vos classeurs de soins.

Enfin, une visite du service où vous recevrez le traitement vous sera proposée.



Qui contacter ?

Au Centre Hospitalier

	Service	Téléphone
Elodie VIGNON	DIANE – DIpositif d'ANnonce et d'Ecoute	04 77 44 36 52
Rosa CORREIA PEREIRA	Espace DIANE	04 77 44 36 52

A la Clinique du Renaison

	Au 2^{ème} Etage	Téléphone
Gabrielle COTTON	Infirmière de coordination	04 77 44 44 74

Le soutien psychologique

Pourquoi ?

Avoir un espace de paroles privilégié et confidentiel, être écouté et se sentir soutenu, afin de faire face aux bouleversements induits par l'annonce et le vécu de la maladie cancer.

Face au cancer, la personne malade ainsi que son entourage se posent des questions existentielles ou différentes selon la personnalité, le vécu, le contexte social et familial. L'important est de pouvoir les exprimer dans un cadre protecteur qui passe le plus souvent par le recours à un professionnel.

Il s'agit d'aider le patient et ses proches à **retrouver un équilibre**.

Qui contacter ?

Au Centre Hospitalier

	Service	Téléphone
Stéphanie COLLET	Psychologue Espace DIANE	04 77 44 35 88
Sébastien DUMAS	Psychologue Espace DIANE	04 77 44 35 88
Centre Médico-Psychologique	Secrétariat CMP	04 77 44 32 80 04 77 44 32 81
Damien GODINOT	Psychologue EMSP	Secrétariat 04 77 44 34 39

A la Clinique du Renaison

	Bâtiment modulaire Parking des urgences	Téléphone
Françoise BRAT	Psycho-oncologue	04 77 44 41 81 Laisser un message sur le répondeur

Une prise en charge est également possible par un(e) psychologue de ville si vous le souhaitez.

La nutrition

Pourquoi ?

Adapter son alimentation aux difficultés rencontrées lors de sa maladie contribue au bien-être, en améliorant la tolérance des traitements, et donc la qualité de vie.

Les diététiciennes vous conseillent pour que votre alimentation soit adaptée à vos besoins en prenant en compte les difficultés physiques et morales rencontrées et les effets secondaires du traitement.

Qui contacter ?

Au Centre Hospitalier

	Service Diététique	Téléphone
Anaïs COQUELIN FONTENELLE	Diététicienne	04 77 44 36 78

A la Clinique du Renaison

	2^{ème} étage	Téléphone
Isabelle TRON	Diététicienne	04 77 44 45 00 poste 4743 ou 06 27 96 58 09

Une prise en charge est également possible par une diététicienne de ville si vous le souhaitez.



La prise en charge sociale

Pourquoi ?

L'assistante sociale a pour mission de prévenir et/ou d'agir sur les difficultés familiales, administratives et économiques liées à la maladie.

Son travail repose sur la relation d'aide.

Elle saura vous conseiller, vous orienter et vous informer dans vos différentes démarches.

Elle pourra aussi vous apporter un soutien dans la mise en place d'aides au domicile.



Qui contacter ?

Pendant une hospitalisation

Au Centre Hospitalier

	Service Social	Téléphone
Catherine MARTINS	Pôle Cancérologie	Secrétariat : 04 77 44 31 32
Karine PREFOL	Pôle Cancérologie : Equipe Mobile de Soins Palliatifs	04 77 44 34 38

A la clinique du Renaison

	Bâtiment modulaire parking des urgences	Téléphone
Sandra LAMURE	Assistante sociale	04 77 44 41 86

Après l'hospitalisation :

Les assistantes sociales du Pôle cancérologie peuvent vous orienter sur des partenaires extérieurs en fonction de votre situation : Département, Caisses de retraites, CPAM, Caisse d'Allocations Familiales, associations, mairies, etc...

La prise en charge de la douleur

La douleur est souvent présente mais elle n'est pas une fatalité. Il est possible de la prévenir et de la traiter par des médicaments ou des techniques non médicamenteuses.

Qui contacter ?

Votre médecin référent est votre premier interlocuteur en cas de douleurs.

Pour les cas complexes :

Au centre hospitalier et pour les patients de la clinique

	Service	Tél - Secrétariat
Dr Nadine AUGUSTE	Médecin EMSP	04 77 44 34 39
Dr Christelle BROSSE	Médecin Douleur	04 77 44 34 39 Consultations tous les jeudis matin

En cas de douleurs chroniques, après les traitements, il est possible de vous orienter vers des consultations spécialisées.



La stomathérapie

Qu'est-ce que c'est ?

La stomathérapie va permettre à la personne porteuse d'une stomie de retrouver son autonomie après l'intervention, de reprendre une vie personnelle, familiale, professionnelle et sociale aussi normale que possible.

Vous pouvez joindre le stomathérapeute pour les problèmes de gestion et d'appareillage de la stomie ainsi que pour tout conseil autour de la stomie et de la qualité de vie.

Qui contacter ?

Au centre hospitalier

	Chirurgie polyvalente	téléphone
Léah BRUCHET	Infirmière stomathérapeute	04 77 44 33 51

A la clinique du Renaison

	Au 2^{ème} Etage	téléphone
Gabrielle COTTON	Infirmière stomathérapeute	04 77 44 44 74

Les soins palliatifs

Qu'est-ce que c'est ?

Les soins palliatifs sont des soins actifs délivrés dans une approche globale de la personne atteinte d'une maladie grave, évolutive ou terminale. L'objectif des soins palliatifs est de soulager les douleurs physiques et les autres symptômes, mais aussi de prendre en compte la souffrance psychique, spirituelle et sociale.

Les soins palliatifs et l'accompagnement sont interdisciplinaires. Ils s'adressent au malade en tant que personne, à sa famille et à ses proches, à domicile ou en institution.

Qui contacter ?

Au Centre Hospitalier et pour les patients de la clinique
Equipe Mobile de Soins Palliatifs - EMSP

	Service EMSP	Tél - Secrétariat
Dr Nadine AUGUSTE	Médecin responsable	04 77 44 34 39
Damien GODINOT	Psychologue	04 77 44 34 39
Karine PREFOL	Assistante Sociale	04 77 44 34 39
Martine EYRAUD	Cadre de santé	04 77 44 34 39



La consultation d'addictologie

Pourquoi ?

Ce service hospitalier a pour vocation d'aider toute personne en difficulté avec une dépendance aux produits (alcool, tabac et drogues illicites) ou à un comportement (trouble du comportement alimentaire, jeux d'argent, etc...).

Il accueille les personnes directement touchées par cette maladie mais également l'entourage, et se propose d'apporter une offre de soins par des consultations individuelles ainsi que des groupes et des ateliers thérapeutiques.

L'équipe se compose de médecins, infirmières, psychologues, assistante sociale, diététicienne ainsi que des accueillantes qui se chargeront de prendre en compte votre demande pour vous renseigner, et éventuellement vous orienter vers le soignant le plus approprié.

Qui contacter ?

Au Centre Hospitalier et pour les patients de la clinique

	Service Addictologie	Tél - Secrétariat
Dr Phuc NGUYEN	Bâtiment modulaire derrière l'ancienne maternité	04 77 44 38 69



Le bien-être – L'onco-esthétique

Pourquoi ?

L'onco-esthétique regroupe des soins relatifs à l'esthétique et au bien-être. Ils sont réalisés en parallèle des traitements spécifiques pour les patients atteints d'un cancer.

Ils ont pour objectif la restauration et la valorisation de l'image de soi, ce qui améliore la qualité de vie au quotidien.

Il s'agit de soins ciblés :

- Soins visage et mains afin de limiter les effets secondaires cutanés des traitements,
- Conseils sur le maquillage ou le port d'une perruque ou d'un foulard

Qui contacter ?

Au Centre Hospitalier

	Service Onco-Esthétique	Téléphone
Tina DA SILVA	Tous les jeudis, en cabine de soins ou dans les services	Standard de l'hôpital 04 77 44 30 00 puis demander le 41-8873



Autres techniques non médicamenteuses

L'Aromathérapie

L'aromathérapie, qu'est-ce que c'est ?

C'est l'art d'utiliser les huiles essentielles pour se soigner. Celles-ci sont obtenues le plus souvent par distillation ou par extraction à froid de certaines parties des plantes aromatiques. Bien-sûr, l'aromathérapie ne remplace pas les traitements habituels de vos médecins ! Mais elle peut contribuer à améliorer certains symptômes d'inconfort.

Elles s'utilisent sous forme de massages, en diffusion, en olfaction ou même en soins de bouche pour divers symptômes : les nausées, la bouche sèche, le stress, l'anxiété, l'angoisse avec difficultés à respirer, certaines douleurs articulaires, odeurs désagréables...etc

Le chariot multi-sensoriel (Lors d'une hospitalisation) Appelé chariot SNOEZELEN

Ce chariot est mobile et transportable au chevet du patient.

Il est équipé d'une colonne à bulles avec jeux de lumière, d'une lampe laser transformant le plafond en un superbe ciel étoilé, d'un projecteur mural avec disque à huile, d'un diffuseur d'arômes et d'un lecteur de CD pour créer une ambiance musicale zen.

Les soignants associent à ces supports des massages relaxants.

Le patient perçoit l'extérieur à travers les différents sens (vue, odorat, toucher, ouïe).

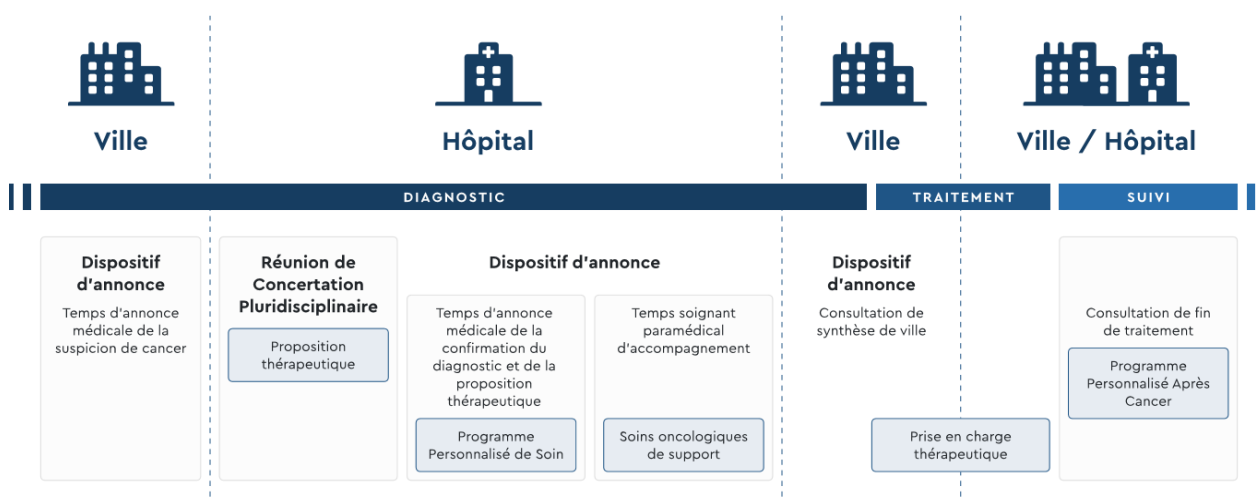
Cette approche vient en complément des traitements médicamenteux et veille à améliorer le confort du patient. Elle contribue à l'apaisement du patient, au soulagement de la douleur, de l'anxiété et contribue à améliorer la qualité de vie.

Le toucher massage

Pratiqué par les équipes soignantes et l'équipe mobile de soins palliatifs

Le parcours de soins – Le 3C

Lorsqu'un cancer est diagnostiqué, un schéma-type peut être établi comme suit, pour résumer le parcours de soins du patient, du diagnostic à l'après cancer :



Source : Site du 3C.onco-aura.fr

Le dispositif d'annonce vise à faire bénéficier les patients des meilleures conditions possibles d'annonce du diagnostic de la maladie et des traitements. Le dispositif d'annonce comprend plusieurs temps d'explications et d'échanges sur la maladie et les traitements, depuis la suspicion du cancer par son médecin traitant, jusqu'à l'explication de la mise en œuvre du projet thérapeutique par le cancérologue.

Le dossier de tout patient atteint de cancer doit bénéficier d'un avis émis lors d'une **Réunion de Concertation Pluridisciplinaire (RCP)**. Le praticien informe le patient de cette démarche et recueille son accord. L'avis de la RCP doit être communiqué au patient par son médecin référent et intégré à son dossier médical. Le compte rendu de la RCP est diffusé à son médecin traitant dans les plus brefs délais. Les RCP ont été mises en place pour permettre à tous les patients atteints de cancer de bénéficier de décisions thérapeutiques pluridisciplinaires et basées sur les données les plus récentes de la littérature médicale (référentiels et recommandations de bonne pratique).

Le Programme Personnalisé de Soins (PPS) est un document remis au patient qui formalise le projet thérapeutique, remis par le médecin spécialiste en cancérologie au début de la prise en charge, en relais immédiat de l'annonce médicale. Il comprend un calendrier prévisionnel des soins et du suivi.

Les soins de supports sont définis comme l'ensemble des soins et soutiens apportés aux patients, tout au long de son parcours de soins. Ils sont proposés en complément des traitements spécifiques éventuellement mis en place.

Après un cancer, un suivi thérapeutique (suivi médical, soins de support et suivi social) est proposé, on parle de **Plan Personnalisé Après Cancer (PPAC)**. Il est conduit avec et par les médecins traitants, le PPAC prend le relais du Programme Personnalisé de Soins (PPS) en fin de traitement pour acter l'entrée dans une nouvelle période de la prise en charge, celle de l'après-cancer.

Les 3C – Centre de Coordination des soins en Cancérologie, veillent à la qualité et à l'organisation de tous ces dispositifs, qui sont issus des différents plans cancer nationaux.

LES PARCOURS DE SOINS GLOBAUX APRES TRAITEMENT D'UN CANCER

L'Agence Régionale de Santé (ARS) Auvergne-Rhône-Alpes, en lien avec le Réseau Régional de Cancérologie ONCO AURA, met en œuvre ce dispositif.

Le Comité Loire de la Ligue contre le Cancer organise le parcours de soins globaux après cancer sur le département de la Loire, et en assure la coordination.

Pour Qui ?

Vous avez terminé votre traitement actif du cancer (chimiothérapie, radiothérapie, chirurgie) depuis moins d'un an ? Sur PRESCRIPTION MEDICALE, vous pouvez bénéficier gratuitement :



Un bilan d'activité physique adaptée

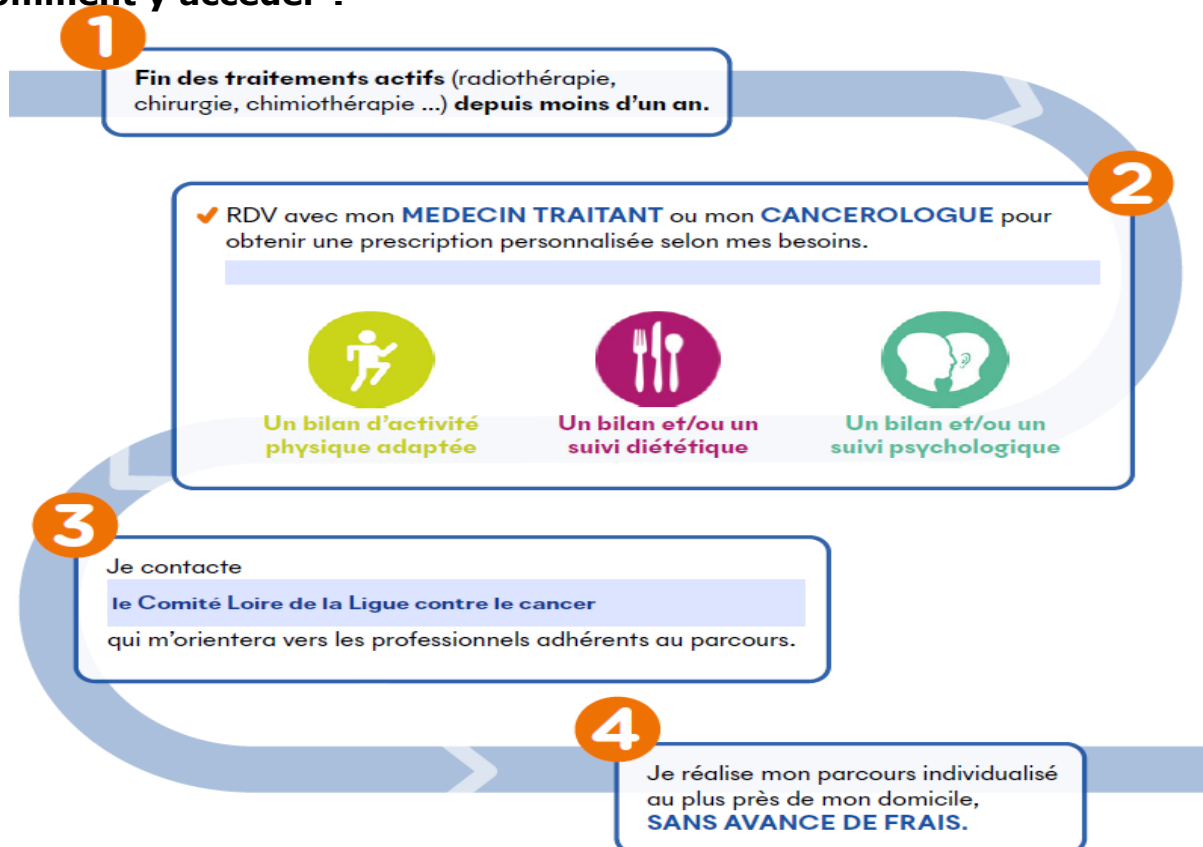


Un bilan avec ou sans suivi diététique



Un bilan avec ou sans suivi psychologique

Comment y accéder ?



Qui contacter ? Le comité Loire de la Ligue contre le Cancer

	Téléphone
Romane BERAUD	04 77 32 32 84

LIENS UTILES

<p>LA LIGUE CONTRE LE CANCER 4 Rue Emile Noirot 42100 SAINT ETIENNE</p> <p>Soins de support en présentiel ou à distance : soutien psychologique, ateliers alimentation, soins socio-esthétiques, soins des pieds, activité physique adaptée, méditation et yoga, programme de retour à l'emploi, programme pour les aidants, attribution d'aides ménagères et financières</p>	<p>Site internet : www.liguecancer-loire.com</p> <p>E.mail : cd42@ligue-cancer.net</p> <p>Espace patient de la Ligue : Mardi, mercredi, jeudi : 9h-12h30 13h-17h</p> <p>Téléphone : 04 77 32 32 85</p>
<p>Plateforme ressource ONCO AURA Site internet du Réseau Régional de Cancérologie en Auvergne-Rhône Alpes</p>	<p>Site internet : www.onco-aura.fr</p> <p>Page des soins oncologiques de support : https://ressources-aura.fr/plateforme/soins-oncologiques-de-support-portail/</p>
<p>CANCER INFO Accueil téléphonique anonyme, soutien et accompagnement</p>	<p>De 9h à 19h du lundi au vendredi De 9h à 14 h le samedi</p> <p>Téléphone : 0805 123 124 (appel gratuit)</p>
<p>REPRESENTANTS DES USAGERS</p>	<p>Au Centre Hospitalier : Téléphone : 04 77 44 36 95 ou par mail : representants.usagers@ch-roanne.fr</p> <p>A la Clinique du Renaison : Téléphone : 04 77 44 44 72 ou par mail : representants.usagers@clinique-renaison.fr</p>

LES ASSOCIATIONS

<p>Femme avant tout</p> <p>23 F boulevard Camille Benoit 42300 ROANNE</p>	<p>Association qui accompagne toutes les femmes ayant eu un cancer.</p> <p>Permanences les vendredis de 16h à 17h E.mail : femmeavanttoutroanne@gmail.com Téléphone : 06 36 01 28 60</p> <p>Facebook : www.facebook.com/femmeavanttoutroanne</p>
<p>Liste des perruquiers</p> <p>Vous pouvez trouver facilement la liste des perruquiers dans votre ville ou votre région en allant sur le site de l'Institut National du Cancer</p>	<p>Site internet : www.e-cancer.fr</p> <p>Onglet : patient et proches ⇒ qualité de vie magasin de perruques</p>
<p>ESPOIR SANTE HARMONIE</p> <p>12 Avenue de la république 42120 LE COTEAU</p>	<p>Site internet : www.espoirsanteharmonie.org</p> <p>E.mail : eshinfo@orange.fr Téléphone : 04 77 69 51 42</p>
<p>Association IAS Loire – Haute Loire</p> <p>Association d'information et d'aide aux stomisés – SAINT ETIENNE</p>	<p>E.mail : asso.ias.42@gmail.com</p> <p>Présidente Mme LANCELEVEE Téléphone : 04 77 61 49 38 Membre de l'Union des stomisés du grand sud Trésorière Mme GARCIA Téléphone : 04 77 56 26 74</p>
<p>Association des laryngectomisés</p> <p>Pour Auvergne – Rhône Alpes</p>	<p>Site internet : www.mutiles-voix.com</p> <p>E.mail : mvrasecretariat@gmail.com Téléphone secrétariat : 04 78 58 35 88</p>
<p>POURTANT LA VIE</p> <p>Association pour la promotion de l'accompagnement et des soins palliatifs</p> <p>Groupe de partages sur l'accompagnement, Soirées d'information et d'échanges, Entretiens et groupe d'entraide pour personnes endeuillées</p>	<p>Site internet : www.pourtantlavie.org</p> <p>E.mail : pourtantlavie@gmail.com</p> <p>Facebook : www.facebook.com/pourtantlavie Pour adhérer à Pourtant la vie, c'est facile et sécurisé sur Hello-Asso : https://www.helloasso.com/associations/pourtant-la-vie/adhesions/cotisations-2021-pourtant-la-vie Téléphone : 07 81 74 55 10</p>

<p>Association JALMALV Jusqu'à la mort accompagner la vie</p>	<p>Site internet : www.jalmalv.fr 18 rue de Cadore à Roanne 16 rue Michel Servet à Saint Etienne Permanence - St Etienne Téléphone : 04 77 37 70 38</p>
<p>CAMI SPORT ET SANTE Vous êtes pris en charge pour un cancer ? Vous souhaitez réduire votre fatigue, améliorer votre tolérance aux traitements mais aussi votre qualité de vie (sommeil, anxiété...), en toute sécurité, auprès d'un professionnel formé en cancérologie ?</p>	<p>Horaires et lieu des séances :</p> <p>Le Mardi de 15h30 à 16h30 et de 16h30 à 17h30 Le Vendredi de 16h30 à 17h30 et de 17h30 à 18h30 Espace Jacques Brel - 1 Avenue Beauséjour à Roanne (bus, ligne 3 – arrêt Verdun)</p> <p>Nadège ISABEY Téléphone : 07 57 43 62 50 E.mail : sportetcancercami42roanne@gmail.com</p>
<p>Basket Santé Chorale de Roanne Pratique de basket adapté après un cancer</p>	<p>Les jeudis après-midi à la salle André Vacheresse Rue des Vernes – 42300 Roanne</p> <p>Contact : Loïc BARD Tél : 06 61 32 40 05 Mail : loic.bard@hotmail.com</p>
<p>Plateforme SPORT et SANTE LOIRE Comité National Olympique et Sportif Français</p>	<p>Nos objectifs : Créer des créneaux spécifiques sport santé pour prendre en charge les patients atteints de cancer. Une question ? contacter la plateforme au 04 77 595 695</p> <p>https://cdos42.fr/sport-sante-42/</p>

